



**Beratung und Support**  
**Technische Plattform**  
**Support-Netz-Portal**

---

paedML® – stabil und zuverlässig vernetzen

## Update/Installation - Anleitung

GroupWise Messenger Client 18.1.1

Stand 27.06.2019

**paedML® Novell**

Version: 4.4

## **Impressum**

### **Herausgeber**

Landesmedienzentrum Baden-Württemberg (LMZ)  
Support-Netz  
Rotenbergstraße 111  
70190 Stuttgart

### **Autoren**

der Zentralen Expertengruppe Netze (ZEN),  
Support-Netz, LMZ

Holger Dzeik  
Stefan Falk  
Ulrich Frei  
Carl Heinz Gutjahr  
Stephan Kluge  
Uwe Labs  
Alfred Wackler

### **Endredaktion**

Alfred Wackler

### **Bildnachweis**

Symbole von "The Noun Project" ([www.thenounproject.com](http://www.thenounproject.com))

### **Weitere Informationen**

[www.support-netz.de](http://www.support-netz.de)  
[www.lmz-bw.de](http://www.lmz-bw.de)

**Änderungen und Irrtümer vorbehalten.**

Veröffentlicht: 2019

Die Nutzung dieses Handbuches ist ausschließlich für eigene Zwecke zulässig. Die Nutzung sowie die Weitergabe dieses Handbuches zu kommerziellen Zwecken wie z.B. Schulungen ist nur nach ausdrücklicher Einwilligung durch das LMZ erlaubt.

© Landesmedienzentrum Baden-Württemberg

## Inhaltsverzeichnis

1	Update.....	4
2	Installation .....	6

## Vorwort

Der GroupWise Messenger ist ein plattformübergreifendes Instant Messaging-Programm, das über GroupWise die zentrale Benutzerverwaltung im eDirectory nutzt. Einige Leistungsmerkmale sind: Text-Direktnachrichten, Dialoge zwischen Benutzern, Rundsendungen, Gruppengespräche, Status: Anwesend, Abwesend, etc. (sichtbar nur für Berechtigte), Textnachrichten usw.

Es gibt Clients für Windows, Linux, MAC, mobile Geräte. Der Messenger ist auch im neuen GroupWise Client integriert.

Im Gegensatz zu öffentlichen Instant Messaging-Programmen ist der GroupWise Messenger eine sichere Alternative, da er nur für die Schulbenutzer zugänglich ist.

Benutzt werden kann der GW Messenger auch auf dem heimischen Gerät, wenn der GW Messenger Server Ihrer Schule von außen erreichbar ist; fragen Sie Ihren schulischen Netzwerkberater.

Falls Sie den GW Messenger schon benutzen, gehen Sie nun zum Kapitel 1 (Update). Wollen Sie aber eine Erstinstallation durchführen, gehen Sie zu Kap. 2 (Installation).

## 1 Update

Ist bereits auf dem Computer eine ältere Version von GroupWise Messenger installiert, so sollte ein Update durchgeführt werden.

Beim Start des (bisherigen) GW Messenger Clients kommt eine Meldung, die Sie auf eine neue Version hinweist:



Abb. 1:

→ Ja.



Sollte dies nicht der Fall sein, stimmt etwas mit dem Zugriff nicht.

Normalerweise sollte ein direkter Zugriff auf den schulischen Server bestehen; fragen Sie Ihren Netzwerkberater nach der Internet-Adresse Ihrer Schule. Ist dies von außerhalb der Schule nicht möglich, macht es keinen Sinn, den GW Messenger z.B. auf dem heimischen PC zu installieren, aber vielleicht auf z.B. einem Laptop, um diesen innerhalb der Schule zu benutzen; sprechen Sie mit Ihrem schulischen Netzwerkberater. Wir gehen jetzt also davon aus, dass der Zugriff von zuhause oder aber nur innerhalb der Schule möglich ist.

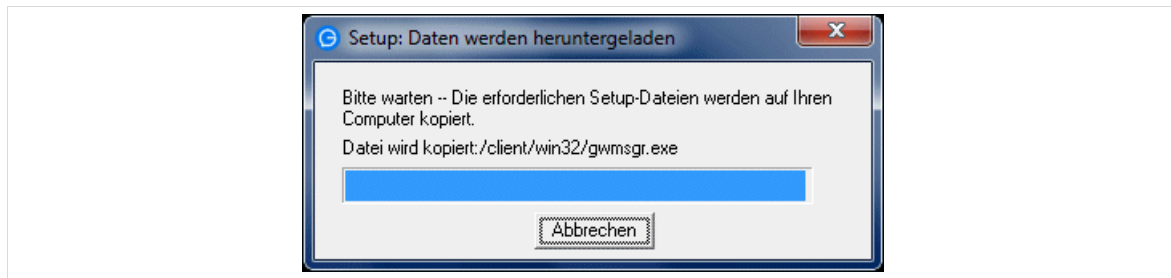


Abb. 2:

Wählen Sie die Installationssprache und warten den Fortschrittsbalken ab:

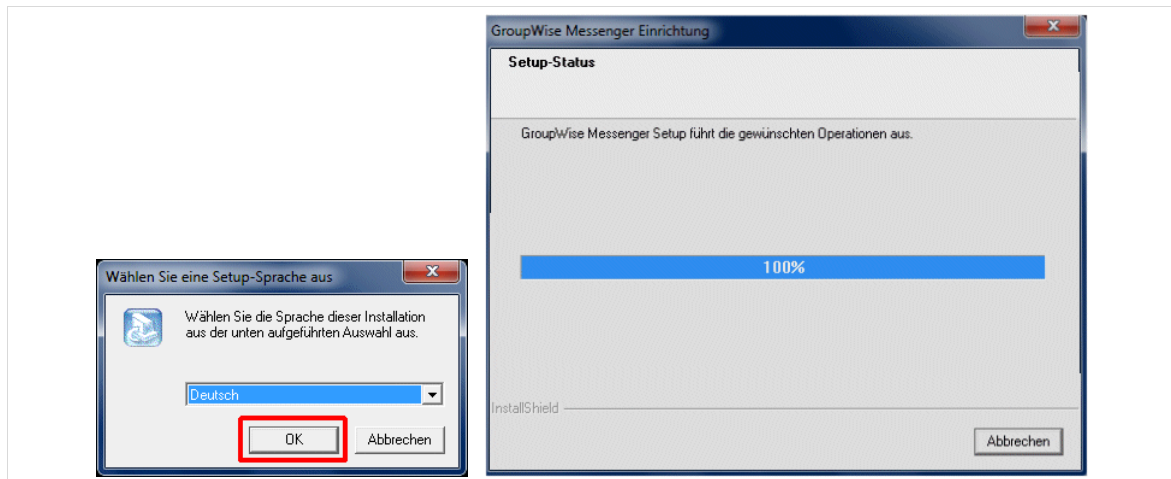


Abb. 3:

Wählen Sie über die Häkchen, ob Sie eine Readme-Datei lesen wollen und welche Programmsymbole Sie haben wollen:

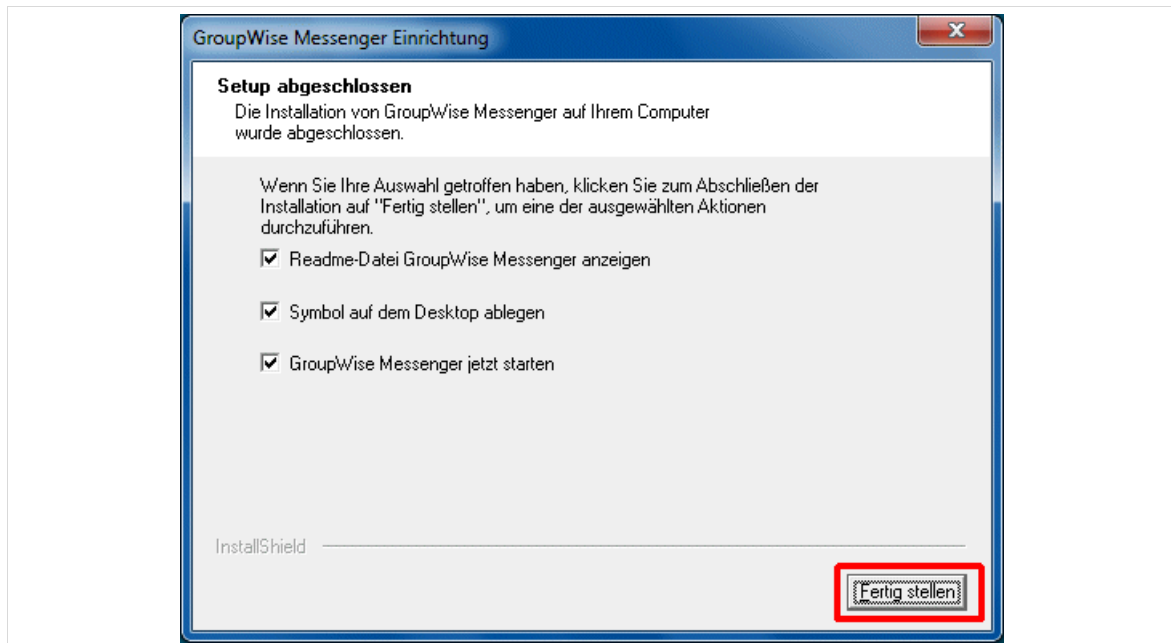


Abb. 4:

→ Fertig stellen.

Damit ist das Update abgeschlossen.

## 2 Installation

Eine Erst-Installation des GW Messenger Clients zeigen wir hier am Beispiel eines Windows-Computers.

Normalerweise sollte ein direkter Zugriff per Browser auf den schulischen Server bestehen, auf dem GW Messenger installiert ist. In einem Browser können Sie sich über die Adresse

<https://messenger.meineschule.de:8300>

(fragen Sie Ihren Netzwerkberater nach der wirklichen Adresse Ihrer Schule!)

den GW Messenger Client herunterladen.

Ist dies von außerhalb der Schule nicht möglich, macht es keinen Sinn, den GW Messenger z.B. auf dem heimischen PC zu installieren, aber vielleicht auf z.B. einem Laptop, um diesen innerhalb der Schule zu benutzen; sprechen Sie mit Ihrem schulischen Netzwerkberater.

Also laden Sie nun den GW Messenger Client herunter:

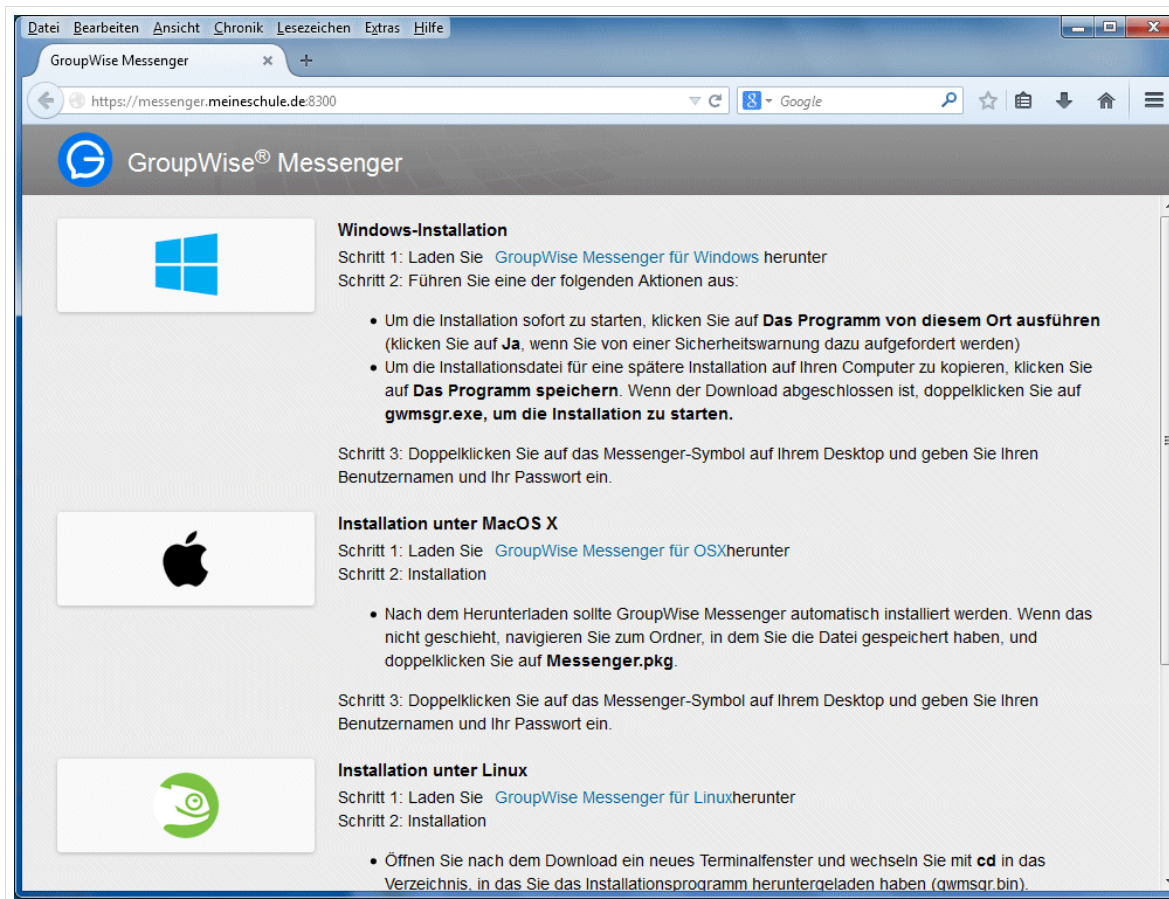


Abb. 5:

Für unser Beispiel klicken wir oben auf *GroupWise Messenger für Windows* und laden die Datei herunter. In Ihrem Download-Verzeichnis findet sich danach die Datei *gwmsgr.exe*, die Sie mit einem Doppelklick ausführen.

Wählen Sie die Sprache, belassen Sie (i.d.R.) den vorgeschlagenen Zielordner,

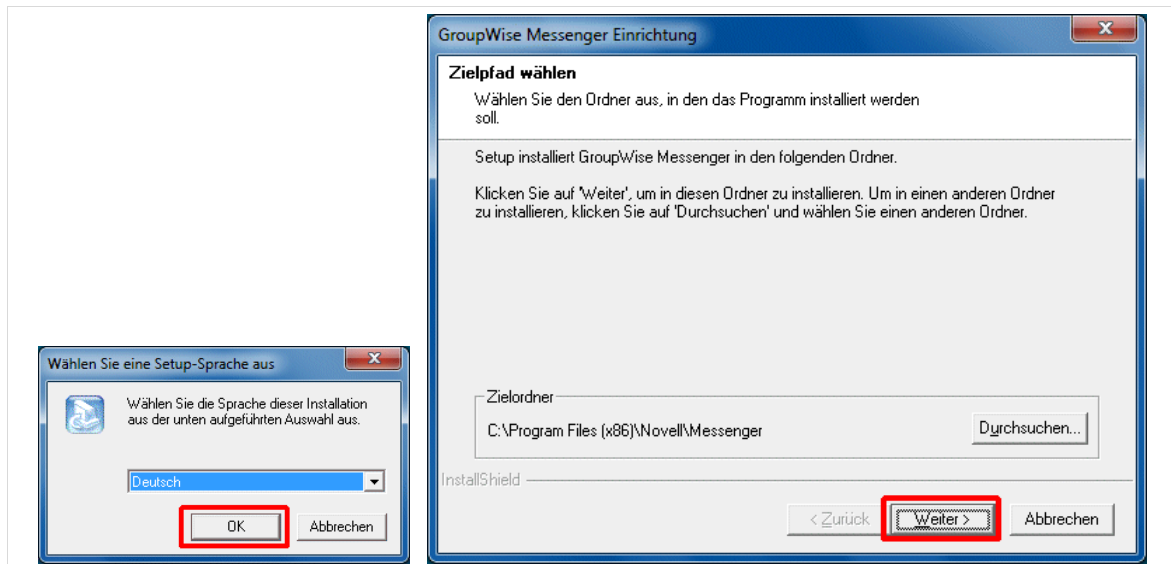


Abb. 6:

→ OK → Weiter.

wählen den Programm-(Menü-)Ordner, indem das Programmsymbol erstellt werden soll und die Sprache(n)

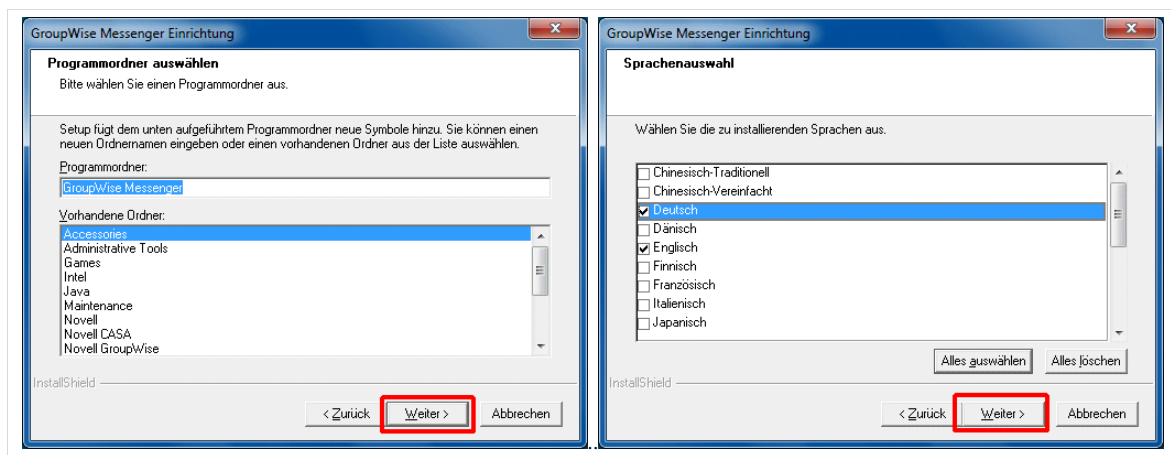


Abb. 7:

→ Weiter → Weiter

warten den Fortschrittsbalken ab und wählen über die Häkchen, ob Sie eine Readme-Datei lesen wollen und welche Programmsymbole Sie haben wollen:

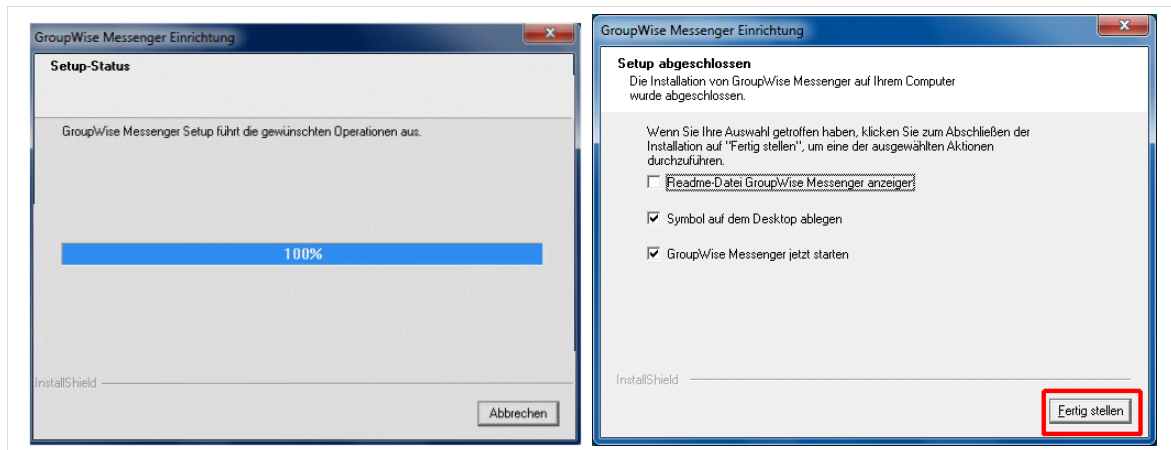


Abb. 8:

→ Fertig stellen.

Jetzt müssen Sie sich anmelden. Benutzen Sie dazu **Ihren** Netzwerk-Benutzernamen (mit dem Sie sich auch in der Schule im Netzwerk einloggen) und **Ihr** Passwort. Wir empfehlen, aus Sicherheitsgründen **kein** Häkchen bei *Passwort speichern* zu setzen. Unter *Server* setzen Sie die tatsächliche Adresse ein, unter der der schulische GW Messenger Server erreichbar ist; fragen Sie Ihren schulischen Netzwerkberater. Den Anschluss belassen Sie auf 8300:

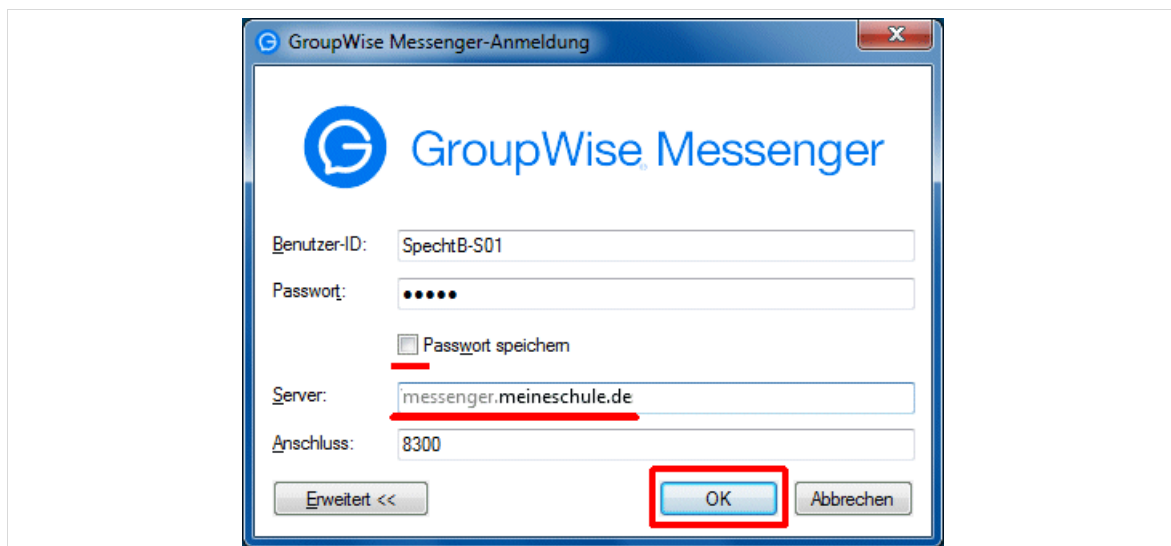


Abb. 9:

Damit ist die Installation des GW Messenger Clients abgeschlossen.

Ist auf Ihrem Computer auch der normale GroupWise Client installiert, kann der Messenger auch darüber verwendet werden:

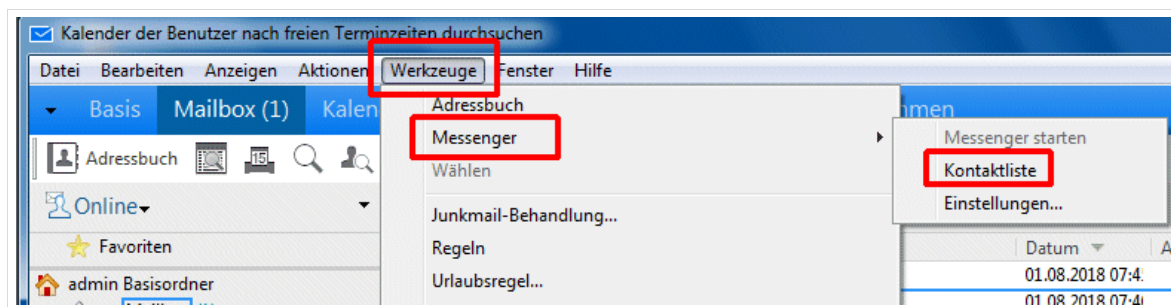


Abb. 10:



Die Handhabung des GW Messengers lassen Sie sich am besten von Kollegen und/oder dem Netzwerkberater erläutern.

Wir wünschen viel Erfolg mit den Diensten der paedML Novell.

Ihre ZEN-Novell.

---

**Landesmedienzentrum Baden-Württemberg (LMZ)**  
**Support Netz**  
**Rotenbergstraße 111**  
**70190 Stuttgart**

© Landesmedienzentrum Baden-Württemberg, 2019