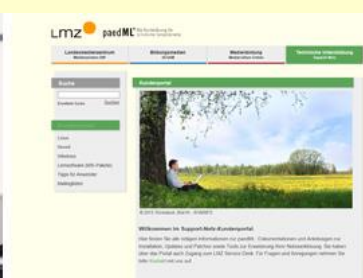


Beratung und Support
Technische Plattform
Support-Netz-Portal



paedML® - stabil und zuverlässig vernetzen

How-To-Anleitung

Opsi Lizenzdateiupgrade

Stand 14.11.2018 / V 1.0.1

paedML® Windows

Version: 3.1

Impressum

Herausgeber

Landesmedienzentrum Baden-Württemberg (LMZ)
Support-Netz
Rotenbergstraße 111
70190 Stuttgart

Autoren

der Zentralen Expertengruppe Netze (ZEN),
Support-Netz, LMZ

Martin Ewest
Markus Finkenbein
Ulrich Holtritt
Soo-Dong Kim
Antonius Schnetter
Alexander Wabro

Endredaktion

Redaktion Support-Netz.

Bildnachweis Titelbilder:

Thinkstock

Weitere Informationen

www.support-netz.de
www.lmz-bw.de

Veröffentlicht: 2018

Die Nutzung dieses Handbuches ist ausschließlich für eigene Zwecke zulässig.
Die Nutzung sowie die Weitergabe dieses Handbuches zu kommerziellen Zwecken wie z.B. Schulungen ist nur nach ausdrücklicher Einwilligung durch das LMZ erlaubt.

© Landesmedienzentrum Baden-Württemberg

Inhaltsverzeichnis

1.	Aktualisierung der Lizenzdatei	5
1.1	Aktualisierung der Skripte per paedML-opsi-Updater	5
1.2	paedML-opsi-Lizenzverwaltung	6
1.2.1	Lizenzdatei anzeigen	6
1.2.2	Lizenzdatei aktualisieren	7
1.2.3	Eigene Lizenzdatei verwenden	8
1.2.4	Programm beenden	9
2.	Anhang	10
2.1	Wie erkenne ich eine abgelaufene/fehlende Lizenzdatei?	10
2.2	Fehler bei der Aktualisierung	12
2.3	Wichtige Dateien	12

Vorwort

In der paedML Windows erfolgt die Betriebssystem- und Softwareinstallation auf den Client-PCs durch den opsi-Server. Der Funktionsumfang wird dabei durch eine Lizenzdatei festgelegt, die zeitlich limitiert ist. Diese Datei muss jedes Jahr erneuert werden. Die vorliegende Anleitung beschreibt, wie Sie die Lizenzdatei aktualisieren.

1. Aktualisierung der Lizenzdatei

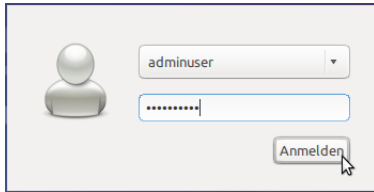
Für die Aktualisierung der Lizenzdatei benutzen Sie das Tool **Lizenz verwalten**, welches als Desktopicon auf dem opsi-Server verfügbar ist.
Sollte das Desktopicon fehlen, aktualisieren Sie kurz die Skripte auf dem opsi-Server mittels **paedML-opsi-Updater**, wie in Abschnitt 1.1 beschrieben.



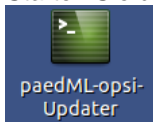
1.1 Aktualisierung der Skripte per paedML-opsi-Updater

Das Tool **paedML-opsi-Updater** lädt die tagesaktuelle Version aller relevanten Skripte vom LMZ-Server herunter.

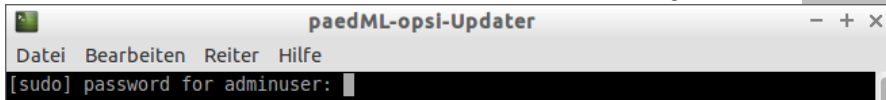
1. Melden Sie sich als *adminuser* am *opsi01* an.



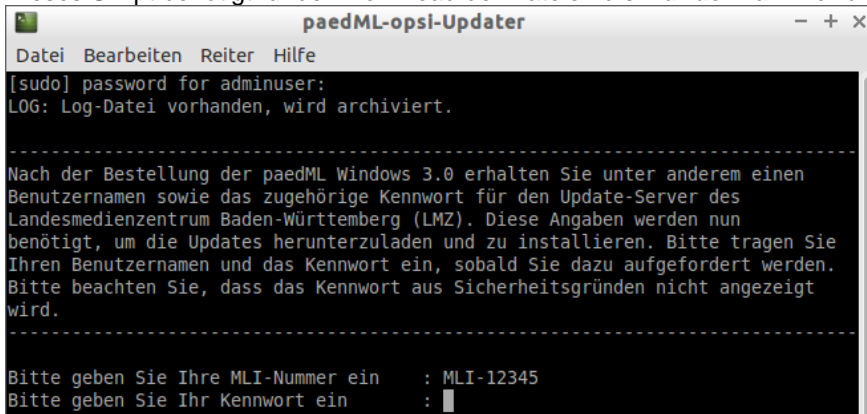
2. Starten Sie den **paedML-opsi-Updater** durch Doppelklick auf das Desktopicon.



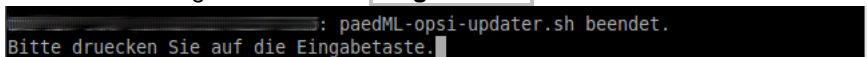
3. Geben Sie das Passwort für den *adminuser* ein und bestätigen Sie mit **Eingabe**.



4. Dieses Skript benötigt für den Download der Dateien die **Kundennummer** und das **Kennwort**.



5. Am Ende bestätigen Sie mit der **Eingabetaste**.

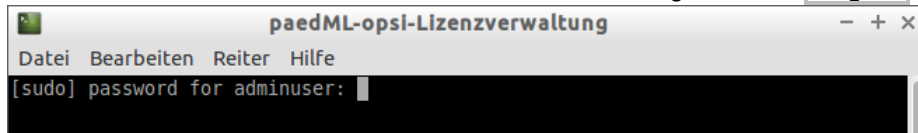


1.2 paedML-opsi-Lizenzverwaltung

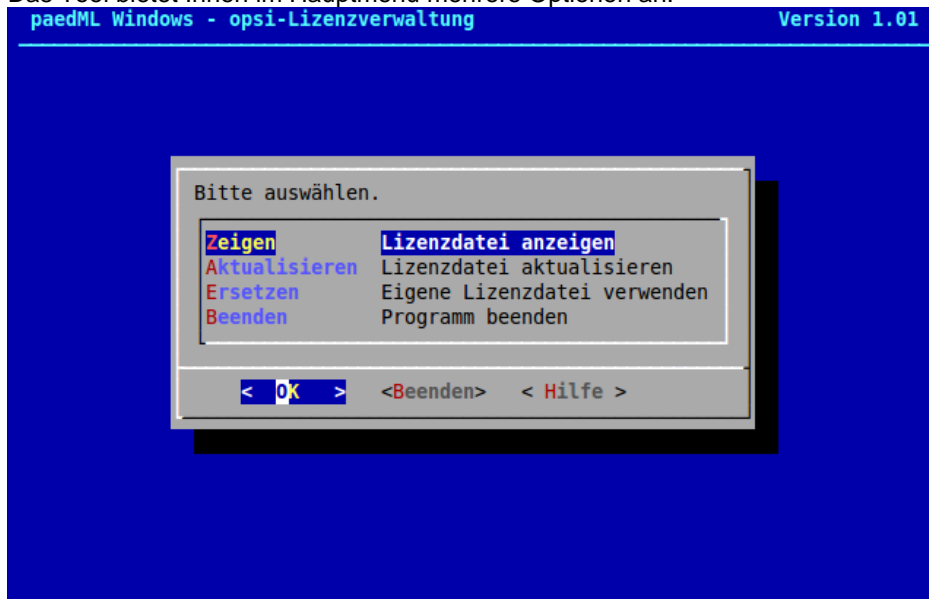
1. Starten Sie **Lizenz verwalten** durch Doppelklick auf das Desktopicon.



2. Geben Sie das Passwort für den *adminuser* ein und bestätigen Sie mit **Eingabe**.



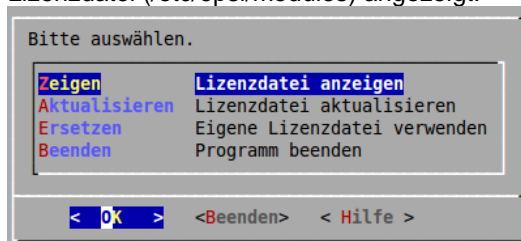
3. Das Tool bietet Ihnen im Hauptmenü mehrere Optionen an.



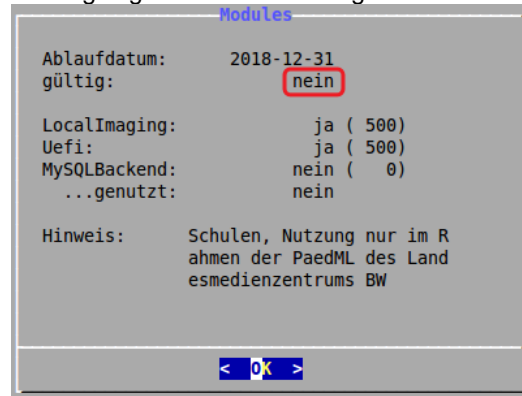
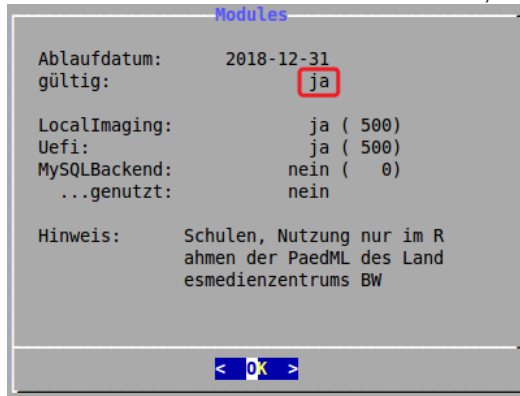
4. Wählen Sie den gewünschten Menüpunkt mit den Pfeiltasten aus und bestätigen Sie mit **Eingabe**.
(Navigation durch Menüpunkte den mit Pfeiltasten **hoch** und **runter**;
Navigation in der unteren Leiste mit den Pfeiltasten **links** und **rechts**.)

1.2.1 Lizenzdatei anzeigen

1. Mit dem Menüpunkt **Lizenzdatei anzeigen** werden die Informationen der aktuell verwendeten Lizenzdatei (/etc/opsi/modules) angezeigt.



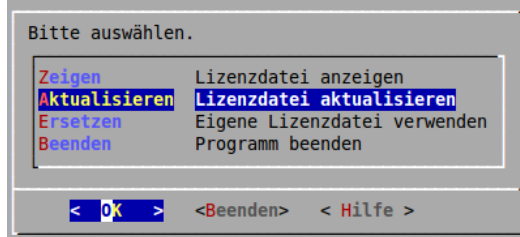
2. Den Informationen können Sie entnehmen, ob die Lizenz gültig ist oder bereits abgelaufen ist.



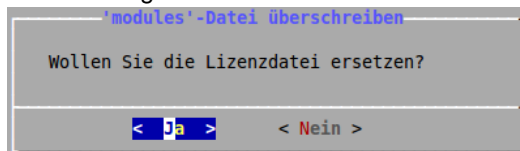
3. Mit **Eingabe** gelangen Sie zurück zum Hauptmenü.

1.2.2 Lizenzdatei aktualisieren

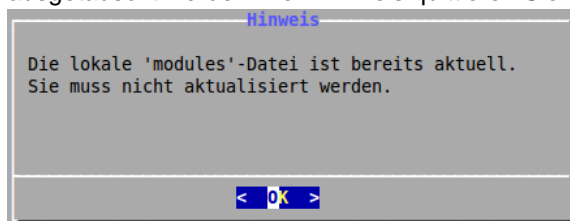
1. Mit dem Menüpunkt **Lizenzdatei aktualisieren** wird die aktuelle Lizenzdatei vom Kundenserver des Landesmedienzentrums Stuttgart bezogen. (Die Authentifizierung erfolgt automatisch mit der in ihrem opsi-Server hinterlegten MLI-Nummer und dem Kennwort.)



2. Die Rückfrage zum Ersetzen der Lizenzdatei bestätigen Sie mit **Ja**.



3. Falls die lokale Lizenzdatei identisch mit der Lizenzdatei auf dem Kundenserver ist, muss sie nicht ausgetauscht werden. Den Hinweis quittieren Sie mit **OK**.

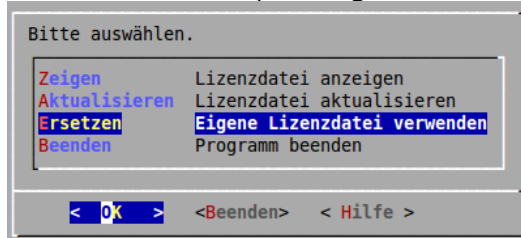


Nach dem Ersetzen der Lizenzdatei empfiehlt es sich, über den Menüpunkt **Lizenzdatei anzeigen** die Gültigkeit der Lizenzdatei zu überprüfen.

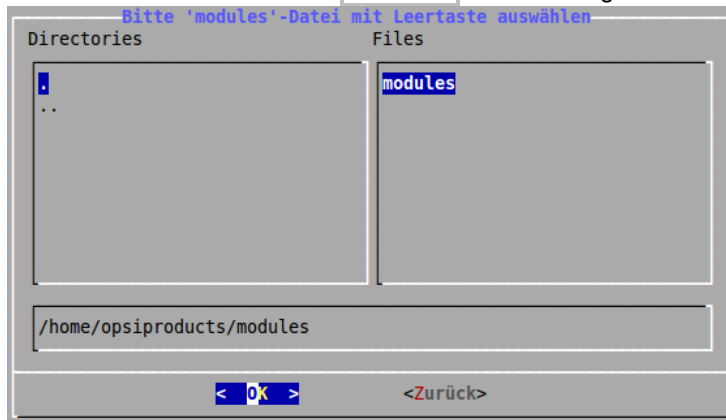
1.2.3 Eigene Lizenzdatei verwenden

Falls Sie bei der Firma uib die kostenpflichtige Erweiterung **MySQL-Backend für Konfigurationsdaten** erworben haben, benötigen Sie eine individuell angepasste Lizenzdatei für ihren Server. Nachdem Sie die Datei von der Firma uib per E-Mail erhalten haben, müssen Sie diese am opsi-Server einspielen. Kopieren Sie die modules-Datei auf die Freigabe [\\opsi01\opsi_workbench](#).

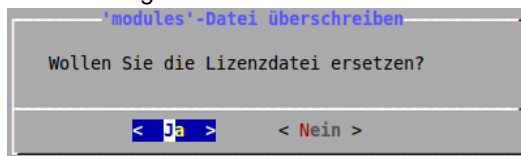
1. Wählen Sie den Menüpunkt **Eigene Lizenzdatei verwenden**.



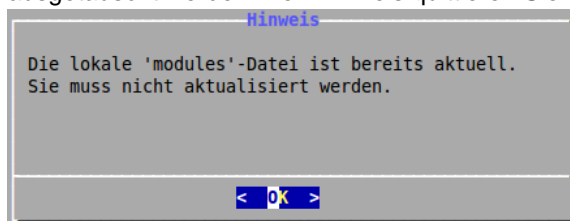
2. Der Dateiauswahl-dialog öffnet die Workbench. Navigieren Sie mit den Pfeiltasten zur modules-Datei und wählen Sie diese mit der **Leertaste** aus. Bestätigen Sie mit **Eingabe**.



3. Die Rückfrage zum Ersetzen der Lizenzdatei bestätigen Sie mit **Ja**.



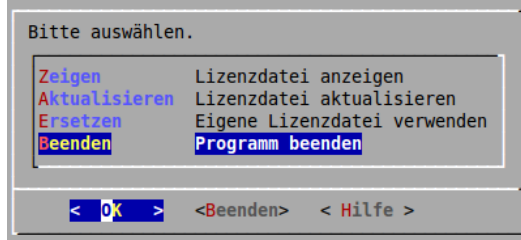
4. Falls die lokale Lizenzdatei identisch mit der ausgewählten Lizenzdatei ist, muss sie nicht ausgetauscht werden. Den Hinweis quittieren Sie mit **OK**.



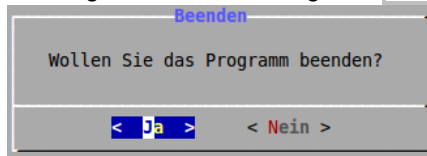
Nach dem Ersetzen der Lizenzdatei empfiehlt es sich, über den Menüpunkt **Lizenzdatei anzeigen** die Gültigkeit der Lizenzdatei zu überprüfen.

1.2.4 Programm beenden

- Der Menüpunkt **Program beenden** dient zum Schließen des Programms.



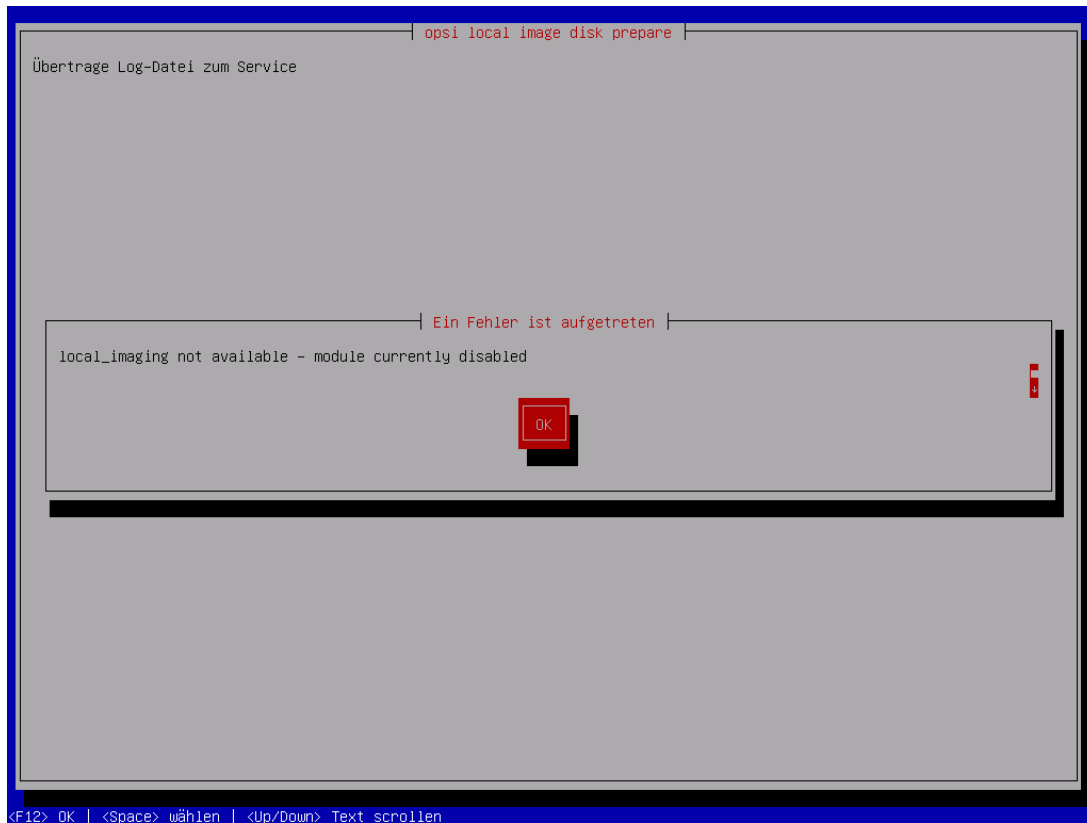
- Bestätigen Sie die Rückfrage mit **Eingabe**.



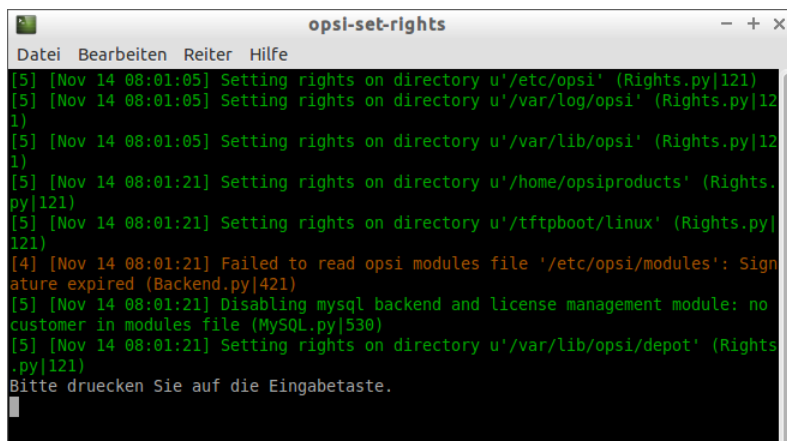
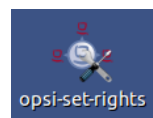
2. Anhang

2.1 Wie erkenne ich eine abgelaufene/fehlende Lizenzdatei?

Ist die Lizenzdatei abgelaufen, werden lizenzpflichtige Aktionen auf dem opsi-Server nicht mehr ausgeführt. Da das Modul **Local Image** lizenzpflichtig ist, können Sie keine PCs neu installieren. Stattdessen erhalten Sie bei Installationsversuchen folgende Fehlermeldung:

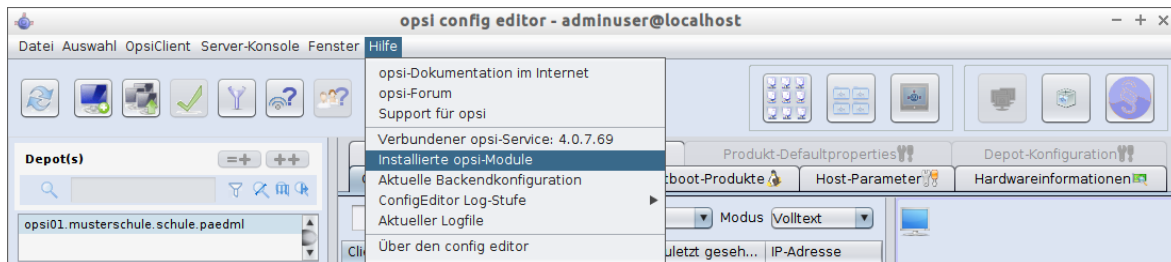


Alle Tools des Herstellers üib prüfen beim Ausführen die Gültigkeit der Lizenzdatei. Das Tool **opsi-set-rights** funktioniert auch ohne Lizenz. Es gibt lediglich einen Warnhinweis aus, falls die Lizenz abgelaufen ist.



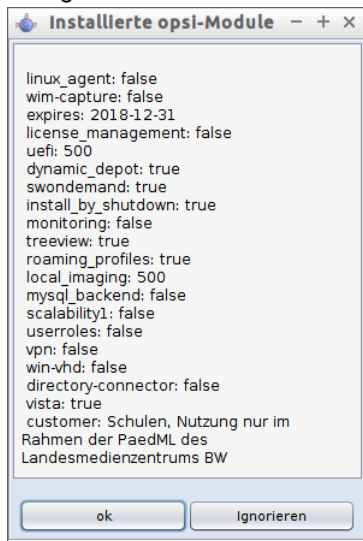
Im Tool **configured** kann die Gültigkeit der Lizenzdatei über den Menüpunkt **Hilfe | Installierte opsi-Module** angezeigt werden.

Bitte beachten Sie, dass diese Information nur beim Starten von **configured** aktualisiert wird. Nach einem Austausch der Lizenzdatei müssen Sie **configured** schließen und neu starten.



Die Meldung sieht folgendermaßen aus:

Gültige Lizenzdatei



Abgelaufene Lizenzdatei



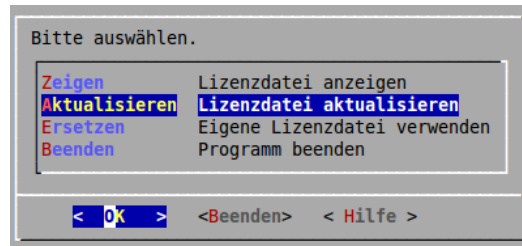
Fehlende Lizenzdatei



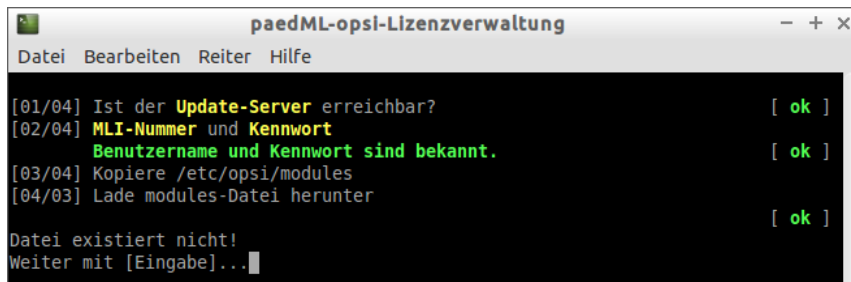
2.2 Fehler bei der Aktualisierung

Bei der Aktualisierung der Lizenzdatei kann es zu einem Fehler kommen, falls

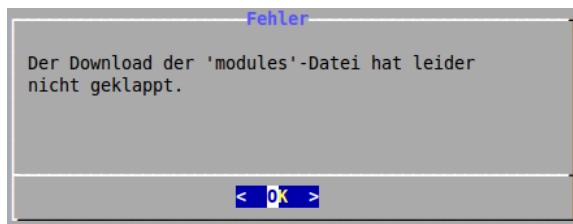
- die Internetverbindung gestört ist,
- der Kundenserver des LMZ nicht erreichbar ist, oder
- die Kundendaten (MLI-Nummer und Kennwort) abgelaufen bzw. falsch eingetragen sind.



In jedem Fall sehen Sie diese Fehlermeldungen.



und



2.3 Wichtige Dateien

Speicherort	Beschreibung
/etc/opsi/modules	Verwendete Lizenzdatei
/opt/paedML/backup/paedML-Lizenzverwaltung/modules	Sicherheitskopie der Datei ,modules'
/var/log/paedml/paedML-Lizenzverwaltung.log	Logdatei

Landesmedienzentrum Baden-Württemberg (LMZ)
Support Netz
Rotenbergstraße 111
70190 Stuttgart

© Landesmedienzentrum Baden-Württemberg, 2018