

WebDAV Zugriff auf Home- und Tauschlaufwerke in der paedML Windows



WebDAV in der paedML 3.x

Adrian Koch, Felix Kehl, Martin Resch, Andreas Mayer

15.01.19

CC BY-SA 4.0

Lehrerinnenfortbildung
Baden-Württemberg



Inhaltsverzeichnis

| | |
|--|----|
| 1. Voraussetzungen..... | 1 |
| 1.1. Zugriff von außen ermöglichen..... | 2 |
| 1.1.1. Übung: Zugriff von außen..... | 2 |
| 2. Home- und Tauschlaufwerke veröffentlichen..... | 2 |
| 2.1. Konfiguration des SP01..... | 2 |
| 2.1.1. Übung: Serverrolle WebDAV Veröffentlichung..... | 2 |
| 2.2. Octogate konfigurieren..... | 7 |
| 2.3. Zugriff von außen..... | 7 |
| 2.3.1. Übung: Portweiterleitung für den Zugriff von außen..... | 7 |
| 2.4. Zugriff über Schule_WLAN..... | 8 |
| 2.4.1. Übung: Portweiterleitungen einrichten..... | 8 |
| 3. Zugriff mit verschiedenen Geräten..... | 10 |
| 3.1. Zugriff mit einem Windows PC..... | 10 |
| 3.1.1. Übung: Test von einem Rechner aus dem Internet..... | 10 |
| 3.2. Zugriff vom Tablet oder Smartphone Gerät aus..... | 12 |
| 3.2.1. Zugriff mit einem iOS Gerät..... | 12 |
| 3.2.2. Zugriff mit einem Android Gerät..... | 12 |
| 4. Deinstallation..... | 13 |
| 4.1.1. Übung: WebDAV deinstallieren..... | 13 |

I. Voraussetzungen

Für die paedML 3.x Windows existieren verschiedene Möglichkeiten, über das WLAN auf die Sharepoint-Dateien oder auf die Windows-Dateien zuzugreifen, abhängig davon, welches WLAN-Netz verwendet wird.

In dieser Anleitung wird die Möglichkeit beschrieben, wie über die Einrichtung von WebDAV der Zugriff auf die Windows-Dateien aus dem Internet und intern aus allen drei WLAN-Netzen (SCHULE_SEG, SCHULE_LEHRER, SCHULE_GAESTE) ermöglicht wird.

1.1. Zugriff von außen ermöglichen

Eine Voraussetzung für die Einrichtung von WebDAV ist die Umsetzung der Anleitung *paedML-Windows-3.0_HowTo_Zugriff_von_aussen_auf_die_MySites_2018-0226.pdf*, die Sie auf der Seite des LMZ finden <https://www.lmz-bw.de/netzwerkloesung/produkte-paedml/paedml-windows/#howtos>

1.1.1. Übung: Zugriff von außen

1. Setzen Sie die *HowTo-Anleitung Zugriff von Außen ...* um.

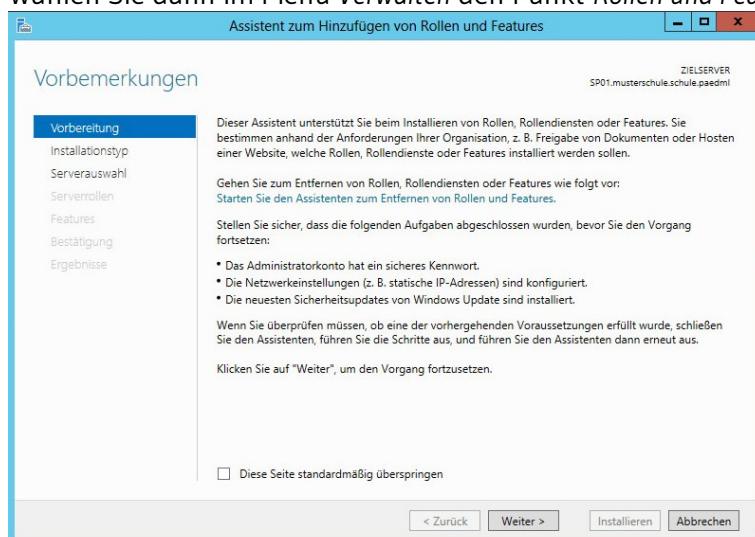
2. Home- und Tauschlaufwerke veröffentlichen

2.1. Konfiguration des SP01

Am Server SP01 müssen verschiedene Veränderungen vorgenommen werden, die in den folgenden Übungen beschrieben werden.

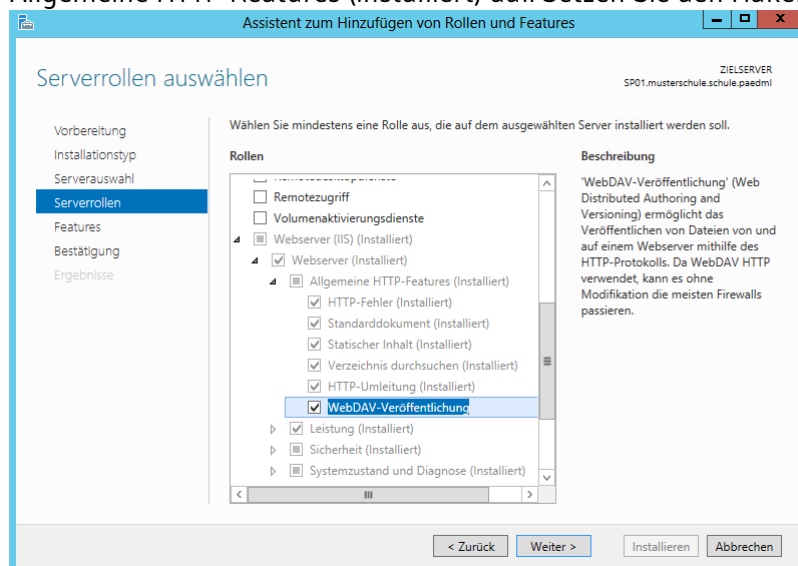
2.1.1. Übung: Serverrolle WebDAV Veröffentlichung

1. Rufen Sie auf dem SP01 über die Schaltfläche links unten das *Dashboard* auf.
2. Wählen Sie dann im Menü *Verwalten* den Punkt *Rollen und Features* hinzufügen.

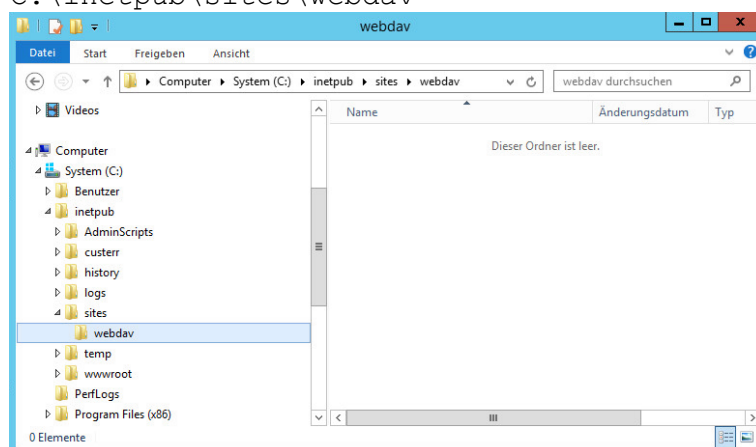


3. Klicken Sie zunächst drei Mal auf *Weiter* bis zum Punkt *Serverrollen*. und Scrollen Sie dann nach unten bis zum Punkt *Webserver (IIS)*. Klappen Sie die Untermens Webserver (Installiert) |

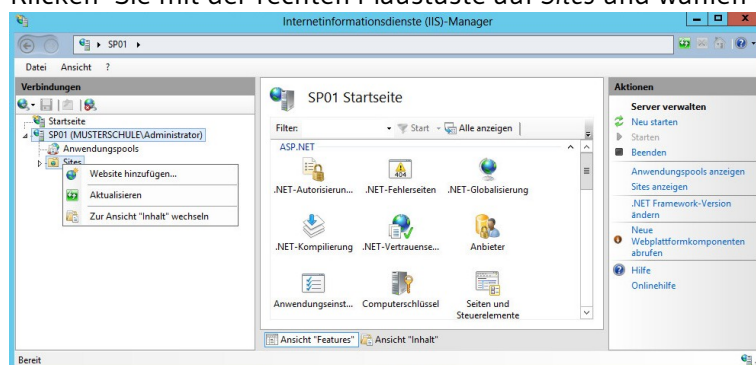
Allgemeine HTTP-Reatures (installiert) auf. Setzen Sie den Haken bei *WebDAV-Veröffentlichung*.



4. Wählen Sie immer *Weiter*, am Ende *Installieren*.
5. Legen Sie nun auf dem SP01 den folgenden Ordner an.
C:\inetpub\sites\webdav

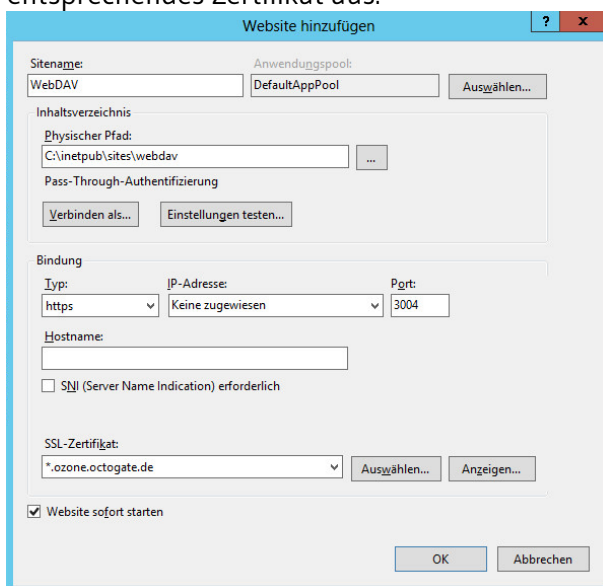


6. Öffnen Sie nun erneut das Dashboard und rufen sie unter dem Menü *Tools* den *Internetinformationsdienste (IIS)-manager* auf. (Ohne Bild)
7. Klicken Sie mit der rechten Maustaste auf *Sites* und wählen Sie *Website hinzufügen*.

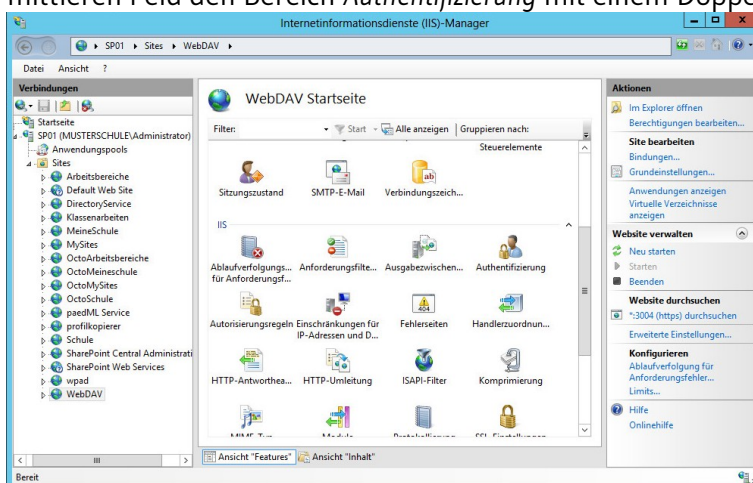


8. Machen Sie folgende Angaben:
 Sitenamen: WebDAV Anwendungspool: DefaultAppPool
 Physikalischer Pfad: C:\inetpub\sites\webdav
 Bindung: Typ: https
 IP-Adresse: keine zugewiesen, Port:3004
 Hostname: (leer)
 SSL-Zertifikat: *.ozone.octogate.de

Achtung: Möglicherweise stehen hier mehrere Zertifikate mit dem Namen *.ozone.octogate.de zur Auswahl. Kontrollieren Sie über die Schaltfläche *Anzeigen* die Gültigkeit und wählen Sie ein entsprechendes Zertifikat aus.

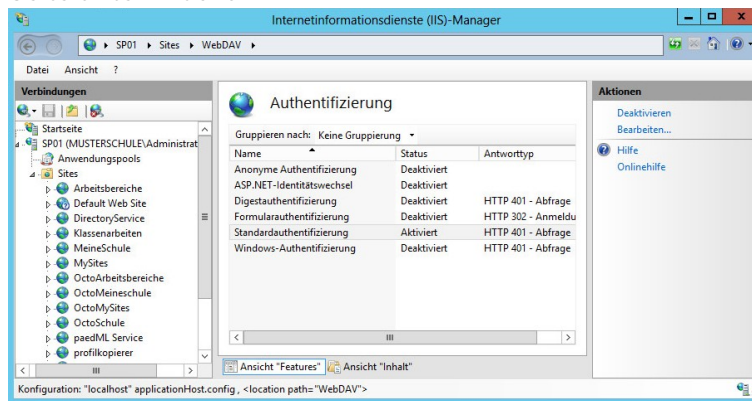


9. Markieren Sie nun die neu erstellte Website *WebDAV* unter *Sites* und öffnen Sie dann im mittleren Feld den Bereich *Authentifizierung* mit einem Doppelklick.

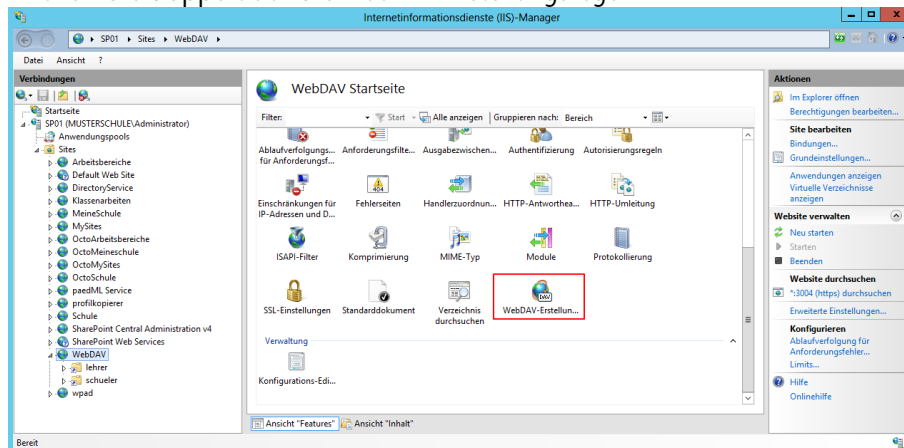


10. Ändern Sie den Status von *Anonyme Authentifizierung* auf *Deaktiviert* und von *Standardauthentifizierung* auf *Aktiviert*.
 Dazu markieren Sie den jeweiligen Punkt und nutzen die entsprechende Aktion auf der rechten

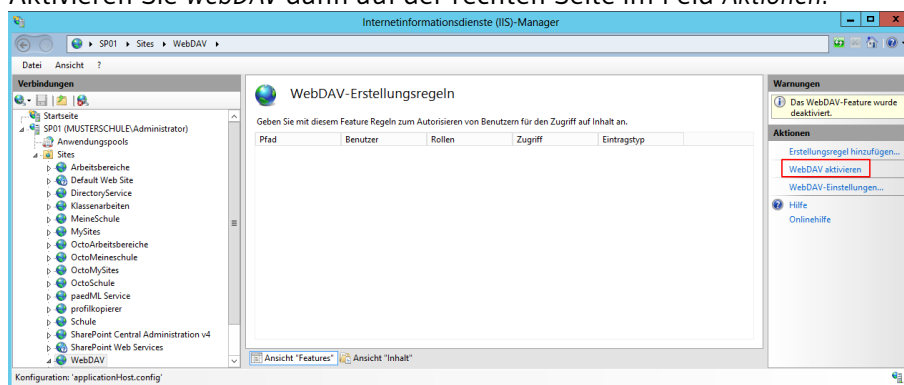
Seite unter Aktionen.



11. Klicken Sie doppelt auf die *WebDAV-Erstellungsregeln*.

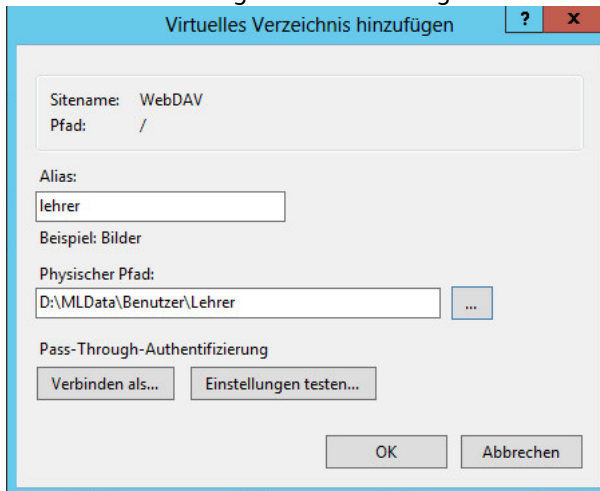


12. Aktivieren Sie *WebDAV* dann auf der rechten Seite im Feld *Aktionen*.

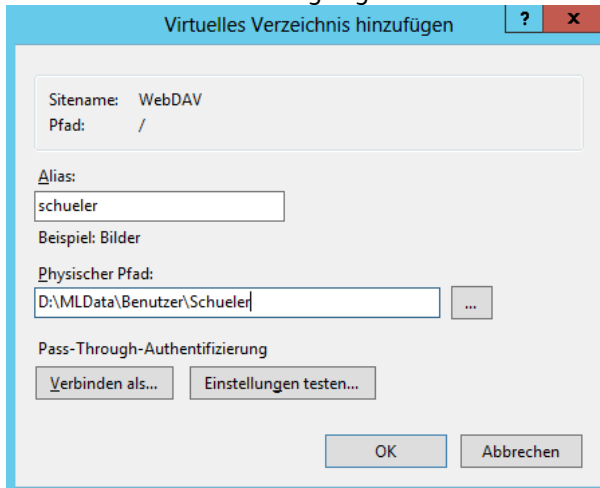


13. Klicken Sie nun mit der rechten Maustaste auf *Sites / WebDAV* und wählen Sie im Kontextmenü *Virtuelles Verzeichnis hinzufügen*. (ohne Bild)

14. Machen Sie die Angaben wie im folgenden Bild.



15. Wiederholen Sie den Vorgang für den Nutzer *schueler* und für das Tauschverzeichnis *tausch*



16. Markieren Sie nun den Ordner *Sites\WebDAV\lehrer*

17. Doppelklicken Sie auf *WebDAV-Erstellungsregeln* und dann auf *Erstellungsregel hinzufügen*. Machen Sie folgende Eintragungen:

Zugriff zulassen für: Gesamter Inhalt

Zugriff für diesen Inhalt zulassen für: Alle Benutzer

Berechtigungen x Lesen, x Quelle, x Schreiben

Erstellungsregel bearbeiten

Zugriff zulassen für:

☒ Gesamter Inhalt

☐ Bestimmter Inhalt:

Beispiel: *.bas, wsvc.axd

Zugriff auf diesen Inhalt zulassen für:

☒ Alle Benutzer

☐ Bestimmte Rollen oder Benutzergruppen:

Admin, Gast

☐ Bestimmte Benutzer:

User1, User2

Berechtigungen

☒ Lesen

☒ Quelle

☒ Schreiben

OK Abbrechen

18. Bestätigen Sie die Eingaben mit OK und wiederholen Sie den Vorgang für den Ordner *sites\WebDAV\schueler*.
19. Wiederholen Sie den Vorgang für den Ordner *sites\WebDAV\tausch*.
20. Schließen Sie den *Internetinformationsdienstmanager (IIS)* und anschließend das *Dashboard*.

2.2. Octogate konfigurieren

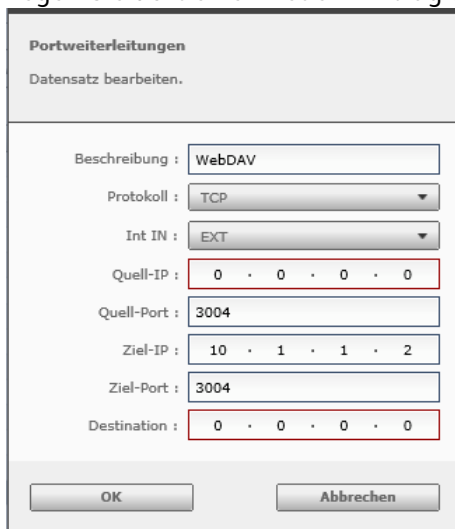
In der Firewall Octogate müssen nun noch Portweiterleitungen konfiguriert werden.

2.3. Zugriff von außen

2.3.1. Übung: Portweiterleitung für den Zugriff von außen

1. Rufen Sie über die WebGUI die Weboberfläche der Octogate auf und melden Sie sich als *admin* mit den entsprechenden *Kennwort* an.
2. Gehen Sie zu *Firewall | Portweiterleitungen*.

- Legen Sie dort einen neuen Eintrag an mit den Angaben wie im folgenden Bild.



- Speichern und übernehmen Sie die Eingaben.

2.4. Zugriff über Schule_WLAN

Falls ein Zugriff nicht nur über das Internet sondern auch über das Schul_WLAN erfolgen soll, dann müssen nach Bedarf weitere Portweiterleitungen eingerichtet werden.

2.4.1. Übung: Portweiterleitungen einrichten

- Richten Sie wie oben weitere Portweiterleitungen ein für alle drei WLAN-Netze mit folgenden Angaben.

SCHULE_SEG

| | |
|--------------|-------------|
| Beschreibung | WebDAV |
| Int.IN | VLAN_AP2408 |
| Quell-Port | 3004 |
| Ziel-IP | 10.1.1.2 |
| Ziel-Port | 3004 |

Portweiterleitungen
Datensatz bearbeiten.

Beschreibung : WebDAV int SEG X

Protokoll : TCP

Int IN : VLAN_AP2408

Quell-IP : 0 . 0 . 0 . 0

Quell-Port : 3004

Ziel-IP : 10 . 1 . 1 . 2

Ziel-Port : 3004

Destination : 0 . 0 . 0 . 0

OK Abbrechen

SCHULE_LEHRER

Beschreibung WebDAV
Int.IN VLAN_AP2409
Quell-Port 3004
Ziel-IP 10.1.1.2
Ziel-Port 3004

Portweiterleitungen
Datensatz bearbeiten.

Beschreibung : WebDAV int LEHRER X

Protokoll : TCP

Int IN : VLAN_AP2409

Quell-IP : 0 . 0 . 0 . 0

Quell-Port : 3004

Ziel-IP : 10 . 1 . 1 . 2

Ziel-Port : 3004

Destination : 0 . 0 . 0 . 0

OK Abbrechen

SCHULE_GAESTE

Beschreibung WebDAV
Int.IN VLAN_AP2410
Quell-Port 3004
Ziel-IP 10.1.1.2

Ziel-Port 3004

Portweiterleitungen
Datensatz bearbeiten.

Beschreibung : WebDAV int GAESTE X

Protokoll : TCP

Int IN : VLAN_AP2410

Quell-IP : 0 . 0 . 0 . 0

Quell-Port : 3004

Ziel-IP : 10 . 1 . 1 . 2

Ziel-Port : 3004

Destination : 0 . 0 . 0 . 0

OK Abbrechen

3. Zugriff mit verschiedenen Geräten

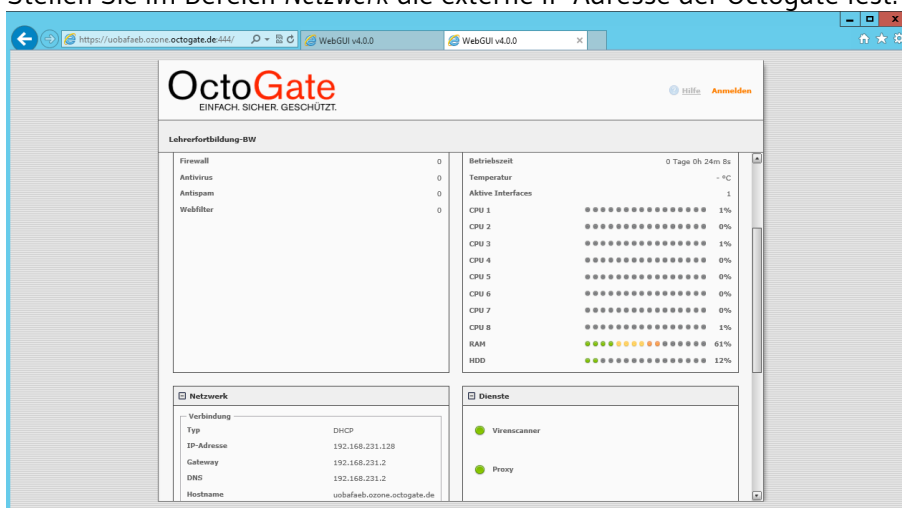
Nun können Sie mit verschiedenen Geräten auf die veröffentlichten Home- und Tauschverzeichnisse zugreifen.

3.1. Zugriff mit einem Windows PC

3.1.1. Übung: Test von einem Rechner aus dem Internet

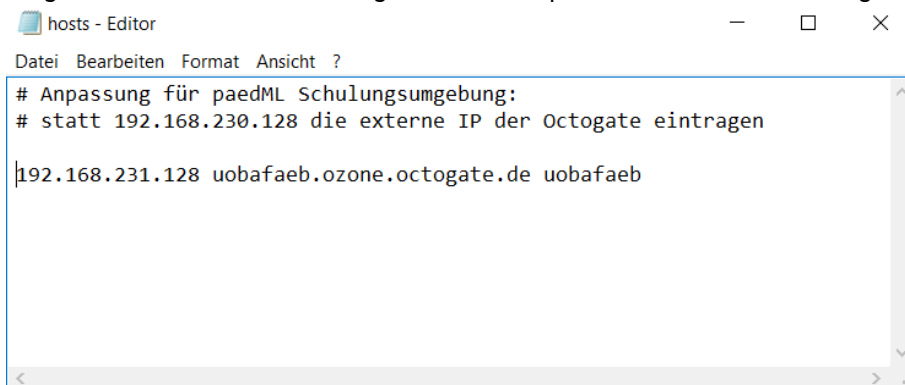
Die Eingaben können in der Schulungsumgebung mit dem PC_Extern_Win10 überprüft werden.

1. Rufen Sie die Weboberfläche der Octogate über das entsprechende icon am SP01 auf.
2. Stellen Sie im Bereich *Netzwerk* die externe IP-Adresse der Octogate fest. (hier: 192.168.231.128)

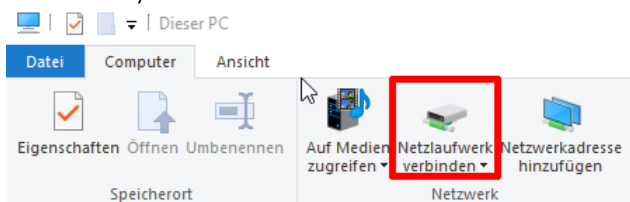


3. Melden Sie sich als *Chef* am *PC_Extern_Win10* an und klicken Sie mit der rechten Maustaste auf das icon auf dem Desktop *Hosts-Datei bearbeiten*.

4. Wählen Sie *Als Administrator ausführen*.
5. Tragen Sie die vorher festgestellte externe IP-Adresse des SP01 hier in der hosts-Datei ein, tragen Ihren Namen der Octogate ein und speichern Sie die Änderungen ab.

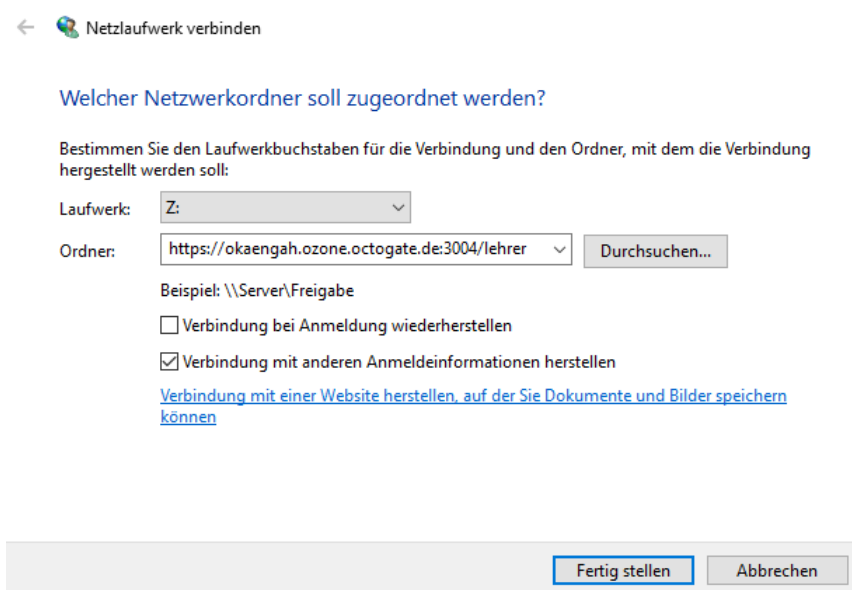


6. Öffnen Sie den Windows Explorer. Wählen Sie *Dieser PC*. Auf der Registerkarte *Computer* finden Sie *Netzlaufwerk verbinden*.



7. Wählen Sie einen Laufwerksbuchstaben und geben Sie bei *Ordner* ein: (den Namen der Octogate müssen Sie evtl. anpassen)

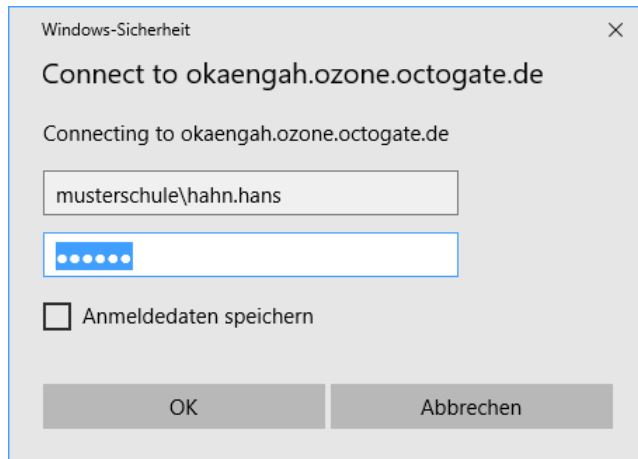
https://okaengah.ozone.octogate.de:3004/lehrer



Setzen Sie zudem einen Haken bei *Verbindung mit anderen Anmeldeinformationen herstellen*. Soll die Verbindung dauerhaft bestehen, setzen Sie zudem einen Haken bei *Verbindung bei*

Anmeldung wiederherstellen. Beenden Sie mit *Fertigstellen*.

8. Nun müssen Sie sich authentifizieren. Bedenken Sie, dass die Domäne vorangestellt werden muss.



3.1.2. Zugriff mit lfb-map-extern-lehrer-3.0

Anstelle eines manuell konfigurierten Netzlaufwerks können Sie dies auch mit dem Tool *lfb-map-extern-lehrer-3.0* nutzen.

(Das Programm finden Sie im Ordner zur Fortbildung oder auf dem LFB Server)

3.2. Zugriff vom Tablet oder Smartphone Gerät aus

Um von einem mobilen Gerät auf die Freigaben zugreifen zu können, benötigen Sie einen *WebDAV Client*. Hierfür können Sie z.B. diese Apps verwenden:

3.2.1. Zugriff mit einem iOS Gerät

- Filebrowser
- FE File Explorer

Neues Gerät Fertig

PC, Mac, Time Capsule (AirPort Extreme), NAS-Gerät oder Cloud-Speicher auswählen.

WebDAV

Geben Sie eine WebDAV-URL, einen Gerätenamen oder eine IP-Adresse an

Adresse <https://iesiebah.ozone.octogate.de:3004/schueler>

WebDAV

Benutzername [schueler.01](#)

Passwort

Touch ID ☐

Anzeigenname [Home](#)

Benutzerdef. User Agent

Konfiguration mit Filebrowser

3.2.2. Zugriff mit einem Android Gerät

Der Zugriff funktioniert mit diesen Apps:

- WebDAV Navigator (auch in Version Lite)
- TotalCommander mit WebDAV Plugin

Update Server

Name

Home

Server URL

<https://iesiebah.ozone.octogate.de:3004/schueler/>

Benutzername

musterschule\schueler.01

Passwort

.....

Directory tree fallback

☐

Konfiguration mit WebDAV Navigator Lite

Hinweis: Sie müssen beim Benutzernamen die Domäne voranstellen.

4. Deinstallation

Wenn Sie WebDAV von Ihrem Computer wieder entfernen wollen gehen Sie so vor.

4.I.I. Übung: WebDAV deinstallieren

1. Entfernen Sie die Portweiterleitungen in der Octogate.
2. Entfernen Sie die Sites WebDAV im Internetinformationsdiensteserver (IIS).
3. Entfernen Sie die Serverrolle WebDAV-Veröffentlichung.