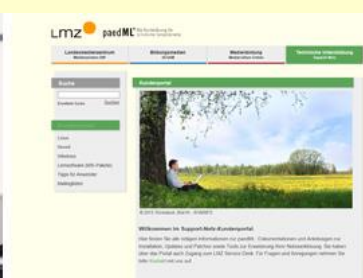


Beratung und Support
Technische Plattform
Support-Netz-Portal



paedML® - stabil und zuverlässig vernetzen

Update-Anleitung für Patch 3

Stand 10.07.2015

paedML® Windows

Version: 3.0

Impressum

Herausgeber

Landesmedienzentrum Baden-Württemberg (LMZ)
Support-Netz
Rotenbergstraße 111
70190 Stuttgart

Autoren

der Zentralen Expertengruppe Netze (ZEN),
Support-Netz, LMZ

Martin Ewest
Markus Finkenbein
Ulrich Holtritt
Soo-Dong Kim
Alexander Wabro

Endredaktion

Redaktion Support-Netz.

Bildnachweis Titelbilder:

Thinkstock

Weitere Informationen

www.support-netz.de
www.lmz-bw.de

Veröffentlicht: 2015

Die Nutzung dieses Handbuches ist ausschließlich für eigene Zwecke zulässig.
Die Nutzung sowie die Weitergabe dieses Handbuches zu kommerziellen Zwecken wie z.B. Schulungen
ist nur nach ausdrücklicher Einwilligung durch das LMZ erlaubt.

© Landesmedienzentrum Baden-Württemberg

Inhaltsverzeichnis

1.	Einführung.....	4
2.	Vorbereitung der Installation des Update-Pakets	6
2.1	Verzeichnisprüfung am SP01	7
2.2	Überprüfen der Prozessorauslastung am SP01	7
3.	Installation.....	9
4.	Nacharbeiten und Abschließen der Installation	12
4.1	Systemkennwörter neu setzen.....	12
4.2	BGInfo am SP01 aktualisieren.....	13
4.3	BGInfo am DC01 aktualisieren	14
4.4	Überprüfen von Diensten am SP01	15

1. Einführung

Lieber paedML® Windows 3.0 Kunde,

aufgrund Ihrer Rückmeldungen haben wir zur paedML® Windows 3.0 nun den Patch 3 fertiggestellt. Auch mit der neuen paedML® Windows gibt es regelmäßige Updates, die dabei helfen Ihr System aktuell zu halten, Fehler zu bereinigen, Sicherheitslücken zu schließen und neue Funktionen zur Verfügung zu stellen.

Leider ist es nicht möglich, alle Aktualisierungen vollautomatisch auszurollen. Die folgende Anleitung hilft Ihnen dabei, Ihr System auf den aktuellsten Stand zu bringen.

Die Installation von Patch 1 und/oder Patch 2 ist keine Voraussetzung. Führen Sie die Installation von Patch 3 komplett durch. Alle Aktualisierungen aus Patch 1 und Patch 2 werden durch Patch 3 geprüft. Sollte ein Bestandteil fehlen, wird dieser im Rahmen von Patch 3 nachinstalliert. Mit Veröffentlichung von Patch 3 steht daher auch Patch 2 nicht mehr zur Verfügung.



Bitte lesen Sie diese Anleitung bevor Sie beginnen durch.

Wir empfehlen Ihnen dringend diesen Patch zeitnah einzuspielen!

Im Paket von Patch 3 enthalten sind einige Verbesserungen in der Handhabung und der Stabilität des Systems sowie eine Verbesserung der Antwortzeiten des SharePoint Servers. Zusätzlich weist die Installation von Patch 3 einen sehr hohen Automatisierungsgrad auf, so dass nur wenige Schritte notwendig sind.

Konkret beinhaltet der Patch 3 die folgenden Punkte:

- Clients mit UEFI werden bei der Installation automatisch erkannt und müssen nicht mehr „von Hand“ im DHCP Server eingetragen werden.
- Eine neue Gruppenrichtlinie (http Proxy Einstellungen) sorgt für einen schnelleren Anmeldevorgang der Clients.
- Das Kennwort für eine ganze Klasse (oder auch mehrere Klassen) kann zentral in der Schulkonsole geändert werden.
- In der Schulkonsole gibt es einen Button zum Aktualisieren der Liste bei der Aufnahme neuer Computer.
- In der Lehrer - MySite sind neue Funktionalitäten hinzugekommen:
 - ✓ Zentrale Steuerung des Raummanagements mit Multiselektmöglichkeit von WakeOnLan, Reboot, Herunterfahren, Abmelden und Bildschirmsperre an einem Client.
 - ✓ Die Anzeige der Clientcomputer wurde umgestellt auf asynchrone Aktualisierung mit automatischem refresh alle 10 Sekunden.
 - ✓ Beim Auslösen einer Aktion erhält der Anwender eine Statusanzeige.
 - ✓ Die Funktion „Dateien austeilen“ wurde überarbeitet, so dass jetzt an Benutzer oder an eine Klassenarbeit in gleicher Weise ausgeteilt werden kann.
 - ✓ Ein Lehrer findet hier jetzt auch die Verwaltung seiner Projekte.
- Der Klassenarbeitsmodus wurde komplett überarbeitet und enthält einige neue Funktionalitäten:
 - ✓ Vollständige Protokollierung aller An- und Abmeldevorgänge.
 - ✓ Beim Beenden einer Klassenarbeit werden noch angemeldete KA-User abgemeldet und sämtliche Daten aus dem M:- und H:-Laufwerk in einer zip-Datei zusammengestellt.
 - ✓ Eine Klassenarbeit kann nach dem Beenden erneut wieder aufgenommen werden.

- ✓ Wird eine Klassenarbeit gestartet, wird ein eventuell noch angemeldeter User (wenn er zur Klassenarbeit gehört) automatisch abgemeldet und der normale User während der Zeit der Klassenarbeit deaktiviert.

Weiterhin sind einige der bekannten Known Issues behoben.

- Löschen von Klassen (Known Issues 1.5).
- Leerzeichen in der Klassenbezeichnung (Known Issues 1.11).
- Kennwörter für bestimmte administrative Konten (Known Issues 1.12).
- Basiseinstellungen – Schuljahr (Known Issues 1.14).
- Basiseinstellungen – scheinen nicht zu wirken (Known Issues 2.3).
- Den Klassenarbeitsmodus betreffend (Known Issues 8.1, 8.2, 8.3).

Außerdem werden verschiedene Dienste im Hintergrund entsprechend geändert und aktualisiert.

Planen Sie für die Installation des Patch 3 entsprechend Zeit ein (mindestens 1 Stunde). Sie sollten die Installation in einem Zeitfenster vornehmen, in welchem Ihr Schulnetz nicht im schulischen Unterrichtsbetrieb läuft, denn im Verlauf der Installation muss Ihr Server neu gestartet werden. Dies sollten Sie bei der Planung der Installation berücksichtigen.

Der Patch 3 besteht aus mehreren, zum größten Teil automatisch ablaufenden Installationsschritten.



Um eine erhöhte Stabilität und die volle Funktionalität zu gewährleisten, ist es notwendig, dass Sie das Software Paket paedML-school-client per opsi auf den aktuellsten Stand bringen (Ver. 3.0-17, diese Version wurde bereits mit Patch 2 veröffentlicht).

Gehen Sie dazu wie im Handbuch How-To- opsi (Kap. 2.7, 4.3) beschrieben vor.

Bitte deinstallieren Sie das Paket paedml-screen-capture. Dies wird nicht mehr benötigt. Gehen Sie dazu wie im Handbuch How-To- opsi (Kap. 4.4) beschrieben vor.



Während der Installation des Update-Pakets werden Sie zweimal nach einem Backup gefragt. Der benötigt Speicherbedarf für den Backup der Schulkonsole und der Klassenarbeiten im SharePoint wird Ihnen jeweils angezeigt und muss natürlich auf dem Server entsprechend vorhanden sein.

Die Dateien des Backups werden in folgenden Pfad abgelegt:
D:\Installation\paedML\Updates\Backup\Backup-3.0.25.0

Wir empfehlen Ihnen die Erstellung der Backups bei vorhandenem freiem Speicherplatz auszuführen.

2. Vorbereitung der Installation des Update-Pakets



Achten Sie bei der Aktualisierung Ihrer paedML Windows unbedingt auf folgende Punkte:

- Erstellen Sie einen ESXI - Snapshot von allen Servern und vom Admin-PC.
- Entfernen Sie nach erfolgreicher Aktualisierung die Snapshot-Dateien, gemäß dem Installationshandbuch, wieder aus Ihrem System.

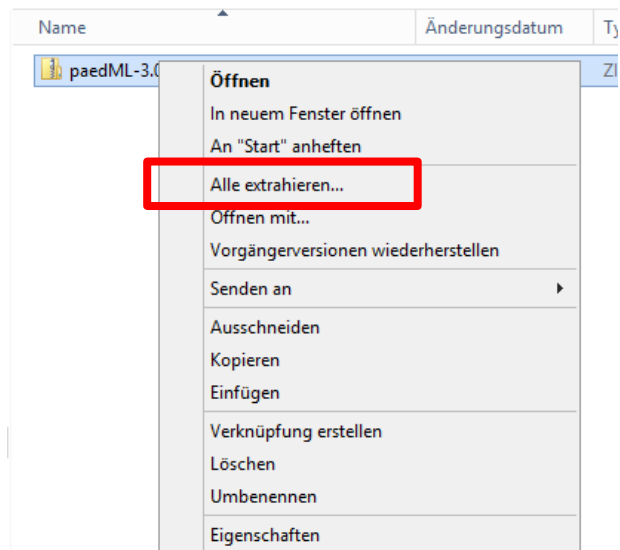


Führen Sie die folgenden Tätigkeiten alle auf dem Server SP01 aus!

Laden Sie sich die Datei paedML-3.0.25.zip von der **Support-Netz Website** herunter.
Erstellen Sie auf dem Server **SP01** im Laufwerk D:\ den Ordner „patch3“ und kopieren Sie die Datei paedML-3.0.25.zip dort hin. Packen Sie als nächstes diese Datei im Verzeichnis D:\patch3\ aus.

Klicken sie dazu mit der rechten Maustaste auf die Datei:

Wählen Sie die Option „Alle extrahieren...“



Sie erhalten nun die Datei paedML-3.0.25.exe im Verzeichnis D:\patch3\paedML-3.0.25.

Nach erfolgreicher Installation des Patches empfehlen wir Ihnen dieses Verzeichnis wieder zu löschen.

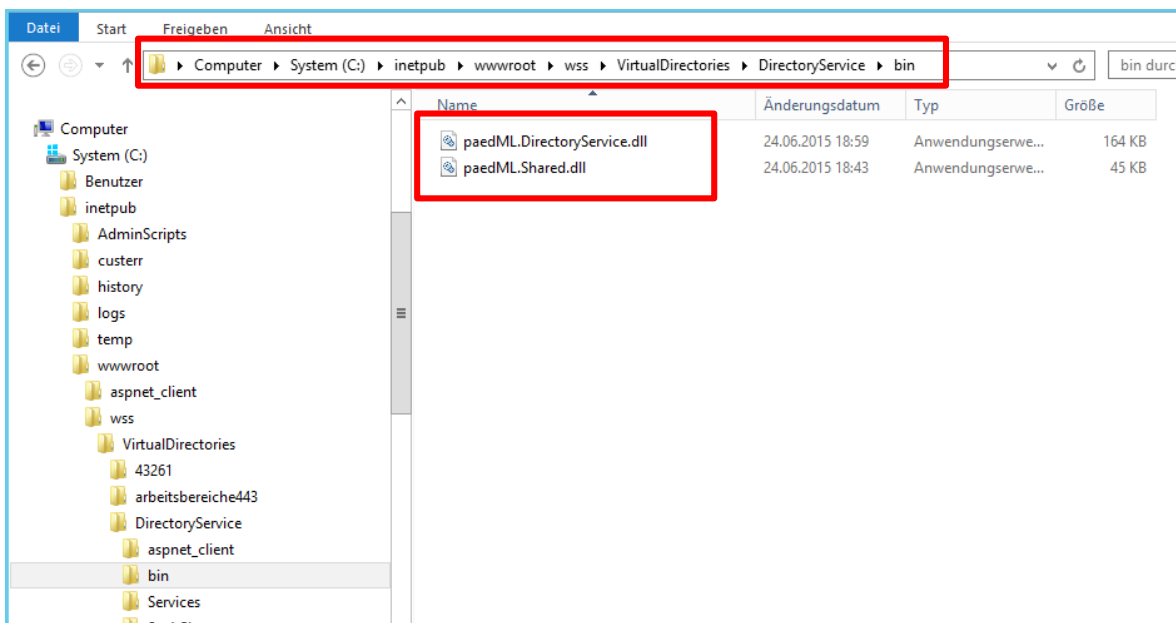
2.1 Verzeichnisprüfung am SP01

Um den Patch installieren zu können, müssen Sie ein bestimmtes Verzeichnis auf dem **SP01** bereinigen, falls Sie in der Vergangenheit darin Veränderungen vorgenommen haben.

Kontrollieren Sie vor der Installation auf dem SP01 das Verzeichnis:

C:\inetpub\wwwroot\wss\VirtualDirectories\DirectoryService\bin\

Hier dürfen **nur** die Dateien *paedML.DirectoryService.dll* und *paedML.Shared.dll* vorhanden sein.

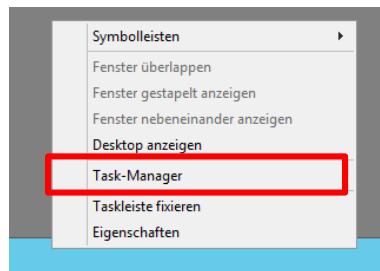


Sollten Sie von sich aus weitere Dateien oder Unterverzeichnisse angelgt haben, so müssen diese vor dem Installieren des Patches gelöscht werden!

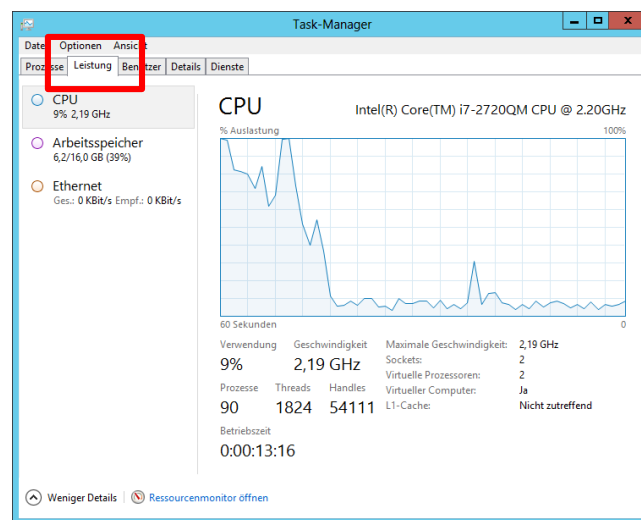
2.2 Überprüfen der Prozessorauslastung am SP01

Nach einem Neustart des Servers oder bei einem im vollen Schulbetrieb laufenden System, kann die CPU Last am SP01 hoch sein. Mit den folgenden Schritten können Sie die CPU Last überprüfen.

Klicken Sie mit der rechten Maustaste auf die Taskleiste am SP01.
In dem sich öffnenden Kontextmenü wählen Sie dann den Task-Manager aus.



Wählen Sie das Register „Leistung“.

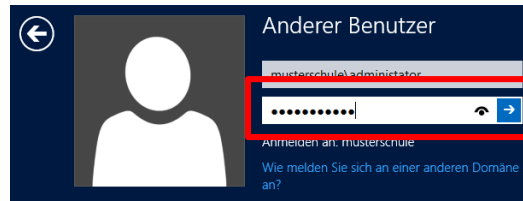


In der durchlaufenden Grafik sehen Sie die CPU Auslastung Ihres SharePoint Servers. Im normalen Schulbetrieb liegt diese zumeist im Bereich von 10% bis 20%.

Nach einem Serverneustart laufen im Hintergrund viele Systemprozesse ab, so dass die Last sehr hoch sein kann. Warten Sie dann mit der Installation des Patches, bis die Hintergrundprozesse abgeschlossen sind und die CPU Last wieder im Bereich von 10% bis 20% liegt.

3. Installation

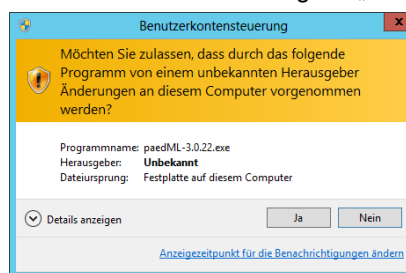
1. Wenn Sie nicht bereits angemeldet sind, so melden Sie sich am **SP01** mit dem Konto **MUSTERSCHULE\Administrator** an.



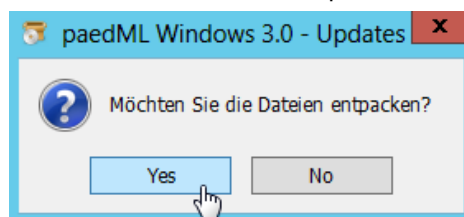
2. Drücken Sie auf die Windows-Taste und e um den Windows Explorer zu öffnen.



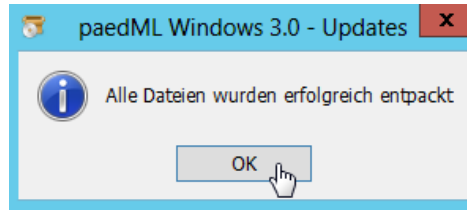
3. Öffnen Sie im Windows Explorer den Ordner D:\patch3\paedML-3.0.25, in dem Sie zuvor die Datei paedML-3.0.25.zip entpackt haben. Sollten Sie eine Meldung erhalten, dass Sie nicht über die entsprechenden Zugriffsrechte verfügen, so klicken Sie bitte auf „Fortsetzen“.
4. Doppelklicken Sie auf die Datei paedML-3.0.25.exe.
5. Bestätigen Sie die Abfrage der Benutzerkontensteuerung mit „Ja“.



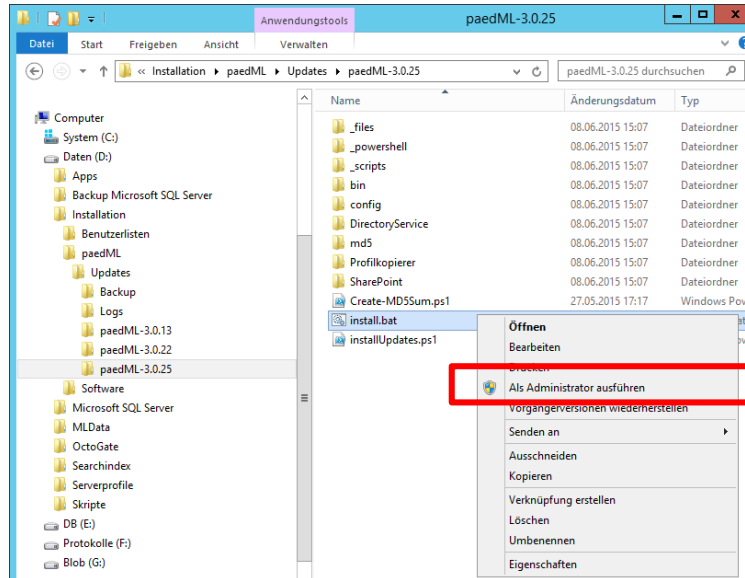
6. Klicken Sie auf „Yes“, um die Installationsdateien zu entpacken.



7. Schließen Sie das Dialogfenster mit OK.

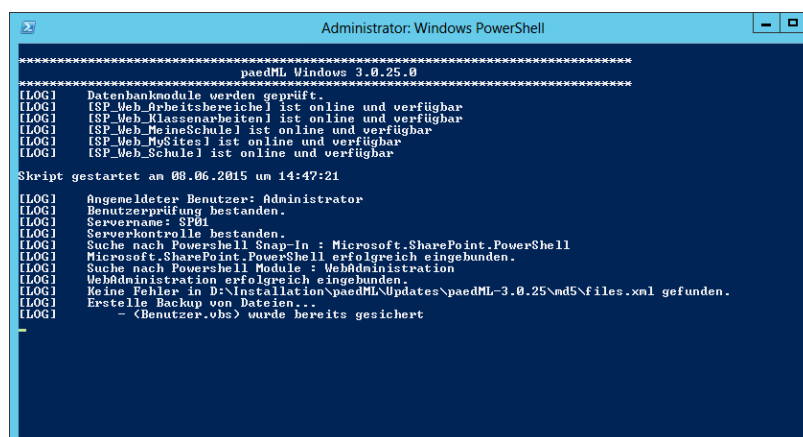


8. Öffnen Sie im Windows Explorer den Ordner D:\Installation\paedML\Updates\paedML-3.0.25. Hier finden Sie die Installationsroutine für Patch 3.



Mit einem Rechtsklick auf die Datei „install.bat“ erhalten Sie im Kontextmenü die Option „Als Administrator ausführen“. Klicken Sie dies an.

9. Es öffnen sich mehrere Fenster und die Installation läuft automatisch ab...



10. Hier können Sie ein Backup Ihrer bestehenden Schulkonsole erstellen. Die benötigte Größe des Backups wird angezeigt. Der benötigte Speicherplatz ist von System zu System unterschiedlich.

```
[LOG] "paedML.School.PasswordChanger.dll" hat Stand der aktuellen Version Patch 2!
[LOG] "paedML.School.Sharing.dll" hat Stand der aktuellen Version Patch 2!
[LOG] "paedML.School.SP.Ribbon.dll" hat Stand der aktuellen Version Patch 2!
[LOG] "paedML.School.Synchronization.dll" ist neuer als Patch 2
[LOG] "paedML.School.SystemWebPart.dll" ist neuer als Patch 2
[LOG] Prüfe Patch 3...
[LOG] "paedML.DirectoryService.dll" ist älter als Patch 3
[LOG] "paedML.Shared.dll" ist älter als Patch 3
[LOG] "paedML.School.Controls.dll" ist älter als Patch 3
[LOG] "paedML.School.Event.dll" ist älter als Patch 3
[LOG] "paedML.School.Exam.dll" ist älter als Patch 3
[LOG] "paedML.School.Import.dll" ist älter als Patch 3
[LOG] "paedML.School.PasswordChanger.dll" ist älter als Patch 3
[LOG] "paedML.School.Sharing.dll" ist älter als Patch 3
[LOG] "paedML.School.SP.Ribbon.dll" ist älter als Patch 3
[LOG] "paedML.School.Synchronization.dll" ist älter als Patch 3
[LOG] "paedML.School.SystemWebPart.dll" ist älter als Patch 3

Backup Site
Möchten Sie ein Backup von paedML Schulkonsole erstellen? Die erforderliche Größe des Backups
beträgt 2.79MB.
[J] Ja [N] Nein [?] Hilfe <Standard ist "J">: _
```

11. Hier können Sie ein Backup Ihrer bestehenden Klassenarbeiten erstellen. Die benötigte Größe des Backups wird angezeigt. Der benötigte Speicherplatz ist von System zu System unterschiedlich.

```
[LOG] Backup von https://schule/schulkonsole wurde erfolgreich unter D:\Installation\paedML\Updates\Back
.25.0 erstellt

Backup Site
Möchten Sie ein Backup von Klassenarbeiten erstellen? Die erforderliche Größe des Backups beträgt 2.02MB.
[J] Ja [N] Nein [?] Hilfe <Standard ist "J">:
```

Nun laufen weitere Installationsschritte ab. Diese können länger dauern.

```
[LOG] Aktualisiere paedML.School.Event.wsp..... OK!
[LOG] Aktualisiere paedML.School.Exam.wsp..... OK!
[LOG] Aktualisiere paedML.School.Import.wsp..... OK!
[LOG] Aktualisiere paedML.School.PasswordChanger.wsp..... OK!
[LOG] Aktualisiere paedML.School.Sharing.wsp..... OK!
[LOG] Aktualisiere paedML.School.SP.Ribbon.wsp..... OK!
[LOG] Aktualisiere paedML.School.Synchronization.wsp..... OK!
```



Der SharePoint-Konfigurationsassistent wird automatisch im Hintergrund ausgeführt und darf nicht unterbrochen werden! Nach der Installation schließt sich das PowerShell-Fenster (blauer Hintergrund) automatisch.

Warten Sie unbedingt bis Sie im folgenden Fenster zum Drücken der Eingabetaste aufgefordert werden.

```
Windows PowerShell

- Setze ExecutionPolicy auf Bypass.
- Updates fuer paedML Windows 3.0 werden installiert...
- Warten Sie bis das Installationsskript beendet wurde.
- Wenn Sie dieses Fenster schliessen, bevor das Installationsskript
  beendet wurde, kann es zu Fehlern fuehren.
- Druecken Sie auf eine Taste, nachdem die Updates fuer paedML
  Windows 3.0 installiert wurden.
- Druecken Sie eine beliebige Taste . . . _
```

12. Anschließend wird der letzte Teil aktualisiert.



Zum Abschluss der Aktualisierung Ihrer paedML Windows 3.0 auf die Version 3.0.25, ist ein Neustart des SP01 erforderlich.

Warten Sie jedoch, bis die CPU Last des SP01 wieder im Bereich von 10% bis 20% liegt (siehe Kap. 2.2), bevor Sie Ihren Server neu starten, da nach der Installation noch weitere Anpassungen im Hintergrund Ihres Systems laufen! Dies kann bis zu 15 Minuten dauern.

4. Nacharbeiten und Abschließen der Installation

4.1 Systemkennwörter neu setzen



Nach der Installation von Patch 3 müssen das Passwort für den **adminuser** und den **lokalen Administrator** der paedML Clients in der Schulkonsole neu eingegeben werden.

Die Fernsteuerung der Schülercomputer funktioniert nur dann in vollem Umfang, wenn Sie entsprechend dieser Anleitung die beiden Systemkennwörter neu eingeben. Sie können das alte Kennwort weiter verwenden, Es muß jedoch neu eingegeben werden.

Melden Sie sich dazu am **SP01** mit dem Konto **MUSTERSCHULE\Administrator** an und Starten Sie die Schulkonsole. Unter dem Menüpunkt Systemkennwörter finden Sie die entsprechenden Benutzerkonten. Weitere Erklärungen zum Ändern von Systemkennwörtern finden Sie bei Bedarf im Handbuch für Administratoren Kap. 4.1

The screenshot shows the 'paedML Schulkonsole' interface. On the left is a sidebar with 'Organisation' and a list of roles: Schüler, Lehrer, Klassen, Projekte, Schularten, Räume. The main area has tabs for 'paedML Schulkonsole' and 'paedML Klassenarbeiten'. Below the tabs is a green bar labeled 'Systemkennwörter'. Under this, there are several sub-tabs: 'Administratoren', 'SP-Farm-Admins', 'SP-Websitesammlungs-Admins', 'Profil-Admins', 'Profilbenutzer', 'BSA', 'OPSI', and 'Lokale Administratoren'. The 'OPSI' tab is selected. Below it is a table with columns 'Benutzername', 'Beschreibung', and 'Kennwort'. The 'adminuser' entry is highlighted with a red box, and its 'Kennwort' field is also highlighted with a red box, indicating where to enter the password.

The screenshot shows the 'paedML Schulkonsole' interface. On the left is a sidebar with 'Organisation' and a list of roles: Schüler, Lehrer, Klassen, Projekte, Schularten, Räume. The main area has tabs for 'paedML Schulkonsole' and 'paedML Klassenarbeiten'. Below the tabs is a green bar labeled 'Systemkennwörter'. Under this, there are several sub-tabs: 'Administratoren', 'SP-Farm-Admins', 'SP-Websitesammlungs-Admins', 'Profil-Admins', 'Profilbenutzer', 'BSA', 'OPSI', and 'Lokale Administratoren'. The 'Lokale Administratoren' tab is selected. Below it is a table with columns 'Benutzername', 'Beschreibung', and 'Kennwort'. The '<Client> \Administrator' entry is highlighted with a red box, and its 'Kennwort' field is also highlighted with a red box, indicating where to enter the password.



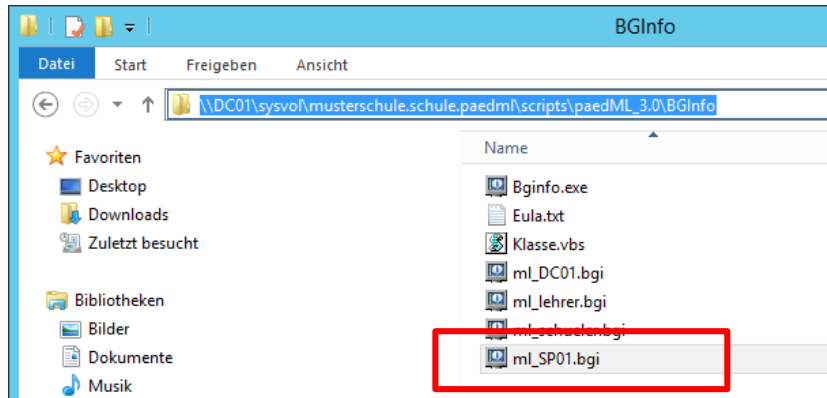
Anschließend muss auch auf dem opsi-Server das Kennwort für den **adminuser** neu gesetzt werden, wenn Sie in der Schulkonsole ein **neues** Kennwort verwendet haben. Gehen Sie dazu wie im How-To opsi Handbuch (Kap. 2.8) beschrieben vor.

Haben Sie nur das alte Kennwort erneut eingegeben, entfällt dieser Schritt!

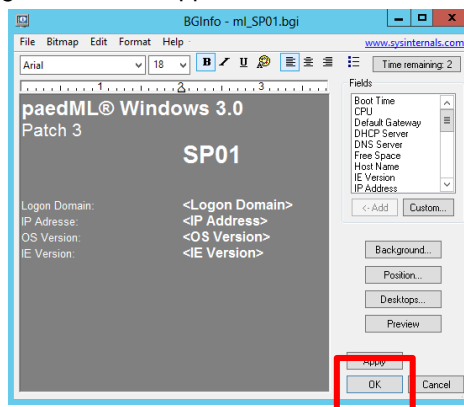
4.2 BGInfo am SP01 aktualisieren

Starten Sie am SP01 den Explorer und wechseln in das Verzeichnis:

\\DC01\sysvol\musterschule.schule.paedml\scripts\paedML_3.0\BGInfo



Führen Sie die Datei „ml_SP01.bgi“ mit einen Doppelklick aus.



Bestätigen Sie das sich öffnende Fenster mit „Ok“.

4.3 BGIInfo am DC01 aktualisieren

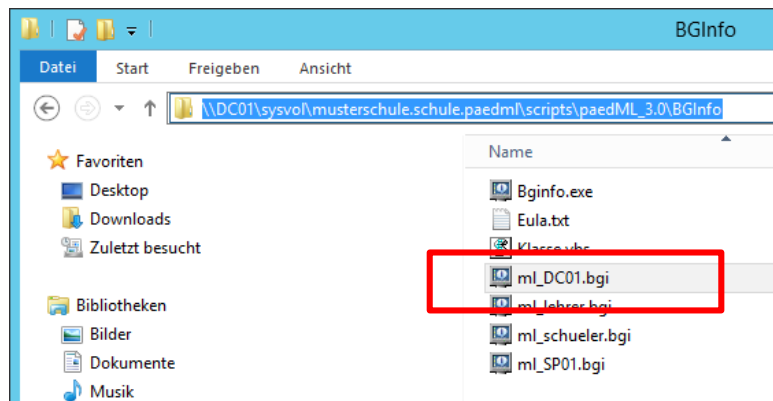
Führen Sie nun die folgenden Schritte auf dem Server **DC01** aus.

Melden Sie sich am **DC01** mit dem Konto **MUSTERSCHULE\Administrator** an.

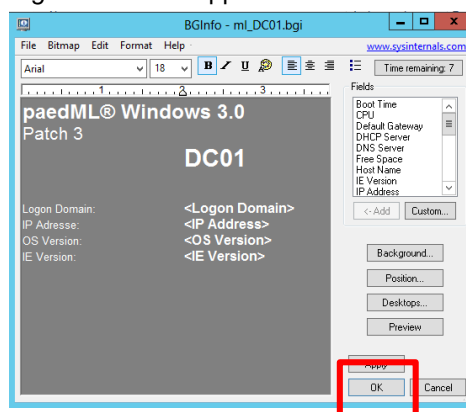


Starten Sie am DC01 den Explorer und wechseln in das Verzeichnis:

\\DC01\sysvol\musterschule.schule.paedml\scripts\paedML_3.0\BGIInfo



Führen Sie die Datei „ml_DC01.bgi“ mit einen Doppelklick aus.



Bestätigen Sie das sich öffnende Fenster mit „Ok“.

4.4 Überprüfen von Diensten am SP01

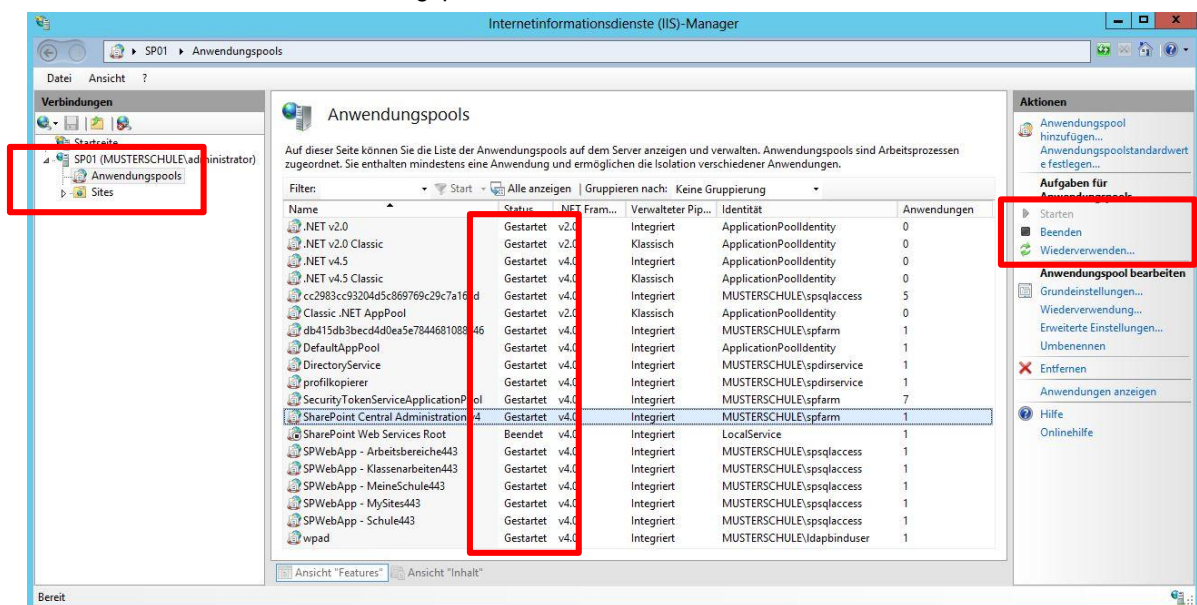


Um sicher zu stellen, dass Ihrer paedML Windows 3.0 auf die neuste Version aktualisiert wurde, ist es hilfreich die Installation des Patches und den Status bestimmter Dienste zu überprüfen.

Starten Sie auf dem SP01 den Internetinformationsdienst (IIS)-Manager.



Wählen Sie unter SP01 den Anwendungspool aus.

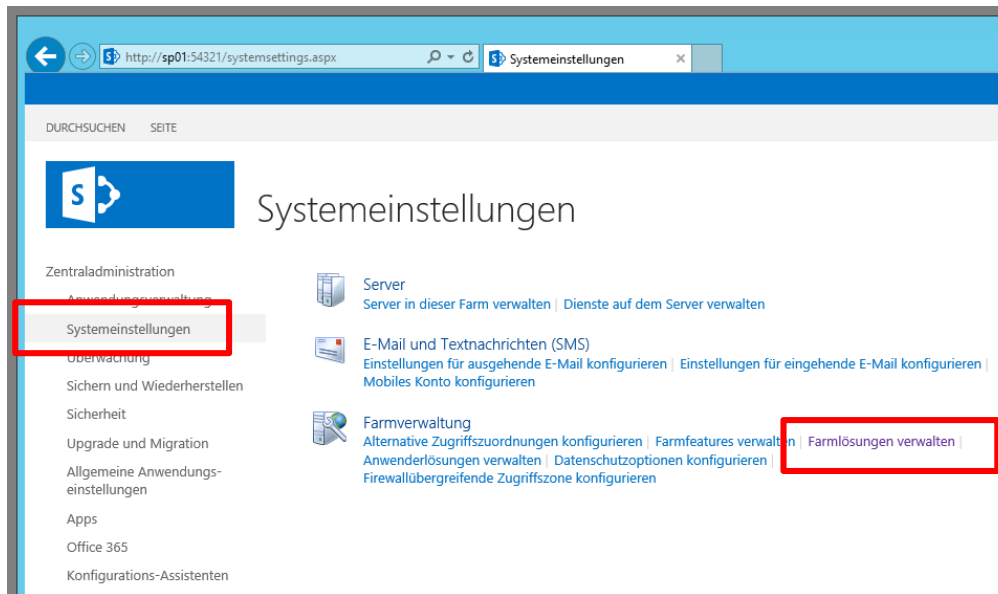


In der Spalte „Status“ **muss** bis auf die Zeile SharePoint Web Service Root alles den Status „Gestartet“ haben. Sollte eine andere Anwendung nicht gestartet sein, können Sie diese im rechten Fensterteil starten.

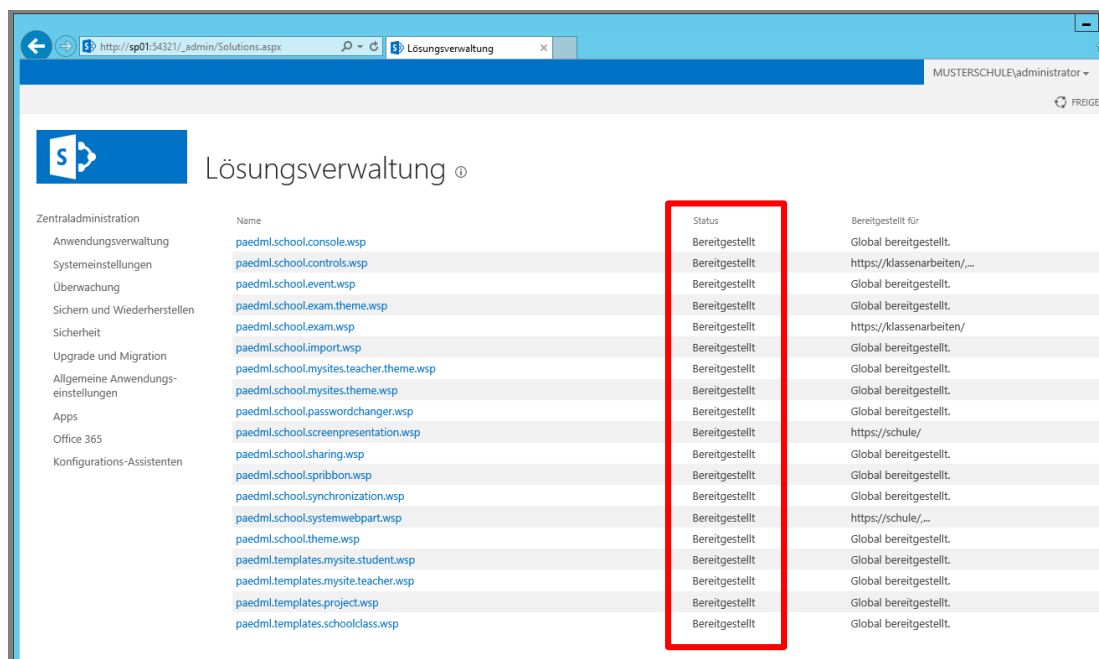
Im nächsten Schritt starten Sie die SharePoint 2013 Zentraladministration.



Wählen Sie Systemeinstellungen und klicken dann auf Farmlösungen verwalten.



In der Spalte „Status“ muss in jeder Zeile „Bereitgestellt“ stehen.



Sollte in einer Zeile nicht ausdrücklich „Bereitgestellt“ stehen, sondern eine andere Statusinformation, so ist es zwingend notwendig den Server (SP01) nochmals neu zu starten.

Bitte überprüfen Sie nach dem Neustart des Servers den Status erneut. Jetzt sollte in jeder Zeile „Bereitgestellt“ stehen.

Nach erfolgreicher Installation des Patches können Sie nun das entpackte Installationspaket löschen.
Löschen Sie dazu das Verzeichnis D:\patch3\paedML-3.0.25.



Entfernen Sie nach erfolgreicher Aktualisierung die Snapshot-Dateien, gemäß dem Installationshandbuch, wieder aus Ihrem System.

Wie hoffen, dass Sie mit unserer Anleitung den Patch schnell und unkompliziert einspielen konnten. In diesem Sinne wünschen wir Ihnen weiterhin viel Erfolg und gutes Arbeiten mit der neuen paedML® Windows 3.0

Ihre ZEN Windows, Juni 2015

Landesmedienzentrum Baden-Württemberg (LMZ)
Support Netz
Rotenbergstraße 111
70190 Stuttgart

© Landesmedienzentrum Baden-Württemberg, 2015