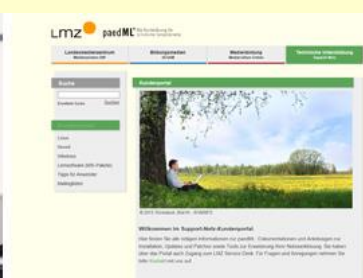


Beratung und Support
Technische Plattform
Support-Netz-Portal



paedML® - stabil und zuverlässig vernetzen

Installationsanleitung Hotfix für paedML Windows 3.1 Patch 1

Stand 11.08.2017 / V 1.0.1

paedML® Windows

Version: 3.1

Impressum

Herausgeber

Landesmedienzentrum Baden-Württemberg (LMZ)
Support-Netz
Rotenbergstraße 111
70190 Stuttgart

Autoren

der Zentralen Expertengruppe Netze (ZEN),
Support-Netz, LMZ
Soo-Dong Kim
Antonius Schnetter

Endredaktion

Redaktion Support-Netz.

Bildnachweis Titelbilder:

Thinkstock

Weitere Informationen

www.support-netz.de
www.lmz-bw.de

Veröffentlicht: 2017

Die Nutzung dieses Handbuches ist ausschließlich für eigene Zwecke zulässig.
Die Nutzung sowie die Weitergabe dieses Handbuches zu kommerziellen Zwecken wie z.B. Schulungen
ist nur nach ausdrücklicher Einwilligung durch das LMZ erlaubt.

© Landesmedienzentrum Baden-Württemberg

Inhaltsverzeichnis

1.	Einführung.....	4
2.	Installation des Tools	4
2.1	Herunterladen und entpacken der Update-Dateien	4
2.1.1	Starten der Setup.exe	6
3.	Feature erneut aktivieren	8
4.	Prüfen der korrekten Installation.....	11
5.	Abschluss der Installation	13
6.	Mit Patch 1 hinzugekommene Validierungsregeln	14
6.1	Benutzername für Lehrer	14
6.1.1	Anwendungsfall.....	14
6.1.2	Gültige Werte	15
6.1.3	Ist dies ein Pflichtfeld?	15
6.2	Benutzername für Schüler	15
6.3	Klassenbezeichnung	15
6.3.1	Anwendungsfall.....	15
6.3.2	Gültige Werte	16
6.3.3	Ist es ein Pflichtfeld?	16
6.4	Räume.....	16
6.4.1	Anwendungsfall.....	16
6.4.2	Gültige Werte	16
6.4.3	Ist es ein Pflichtfeld?	16
6.5	Schularten	17
6.5.1	Anwendungsfall.....	17
6.5.2	Gültige Werte	17
6.5.3	Ist es ein Pflichtfeld?	17
7.	Ausnahmen im Virenschanner definieren	17
8.	Änderungsdokumentation	18

1. Einführung

Lieber paedML® Windows 3.1 Kunde,

Patch 1 für paedML® Windows 3.1 bringt eine Funktion mit, welche die Benutzereingaben an manchen sensiblen Stellen auf ein gültiges Muster hin untersucht.

Diese Überprüfung findet in den Eingabefeldern der Schulkonsole direkt statt und basiert auf den dargestellten Eingabefeldern des jeweils geöffneten Eingabefelds.

Wenn Sie die aktuellen Updates der Fa. Microsoft für SharePoint Produkte installiert haben, kann es jedoch vorkommen, dass dadurch diese Validierung der Eingaben nicht vollständig funktioniert.

Mit dem vorliegenden Hotfix reagieren wir auf diese Änderung in SharePoint und stellen Ihnen eine Lösung bereit.



Für die Installation des Hotfix wird paedML® Windows 3.1 Patch 1 vorausgesetzt.

Alles für das Update auf paedML® Windows 3.1 Patch 1 benötigte finden Sie hier:

<http://www.lmz-bw.de/technische-unterstuetzung/kundenportal/windows/updates-und-patches/patch1-win31.html>

2. Installation des Tools

2.1 Herunterladen und entpacken der Update-Dateien

Laden Sie sich die Datei **Hotfix-Validator.zip** von der **Support-Netz Website** herunter.

Wenn Sie nicht bereits angemeldet sind, so melden Sie sich am **SP01** mit dem Konto **MUSTER-SCHULE\Administrator** an.

Erstellen Sie auf dem Server **SP01** im Laufwerk **D:** den Ordner **Update** und kopieren Sie die Datei **Hotfix-Validator.zip** dort hin.

Wenn Sie die Datei direkt auf dem Server heruntergeladen haben, kann es erforderlich sein, die Ausführung der Datei zuzulassen.

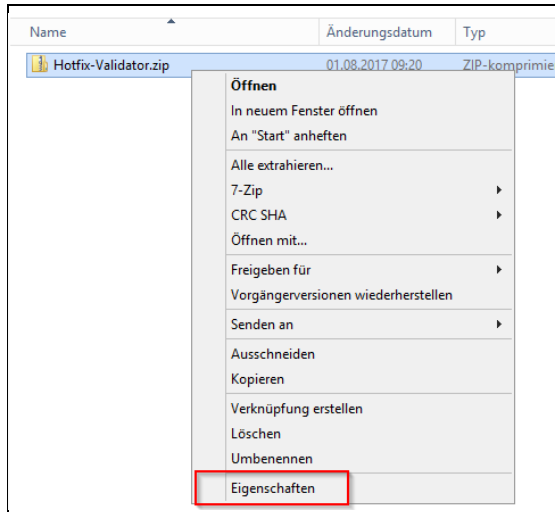


Abb. 1: Eigenschaften der Datei aufrufen

1. Klicken Sie dazu mit der rechten Maustaste auf die Datei und wählen die Option **Eigenschaften**:

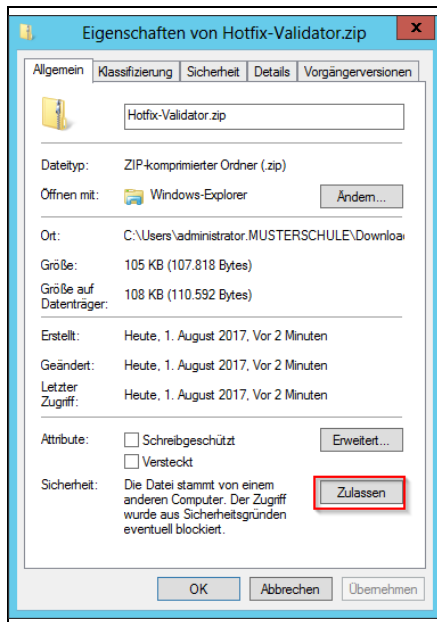


Abb. 2: Extrahieren erlauben

2. Klicken Sie auf **Zulassen**.
3. Schließen Sie das Fenster mit einem Klick auf **OK**.

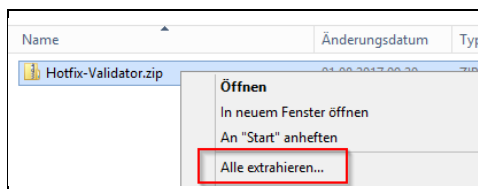


Abb. 3: Auspacken der benötigten Datei

4. Packen Sie die Datei **Hotfix-Validator.zip** aus. Klicken sie dazu mit der rechten Maustaste auf die Datei.
5. Wählen Sie die Option **Alle extrahieren...**
Sie erhalten nun die Datei **Hotfix-Validator.exe** im Verzeichnis **D:\Update\Hotfix-Validator**.

6. Öffnen Sie im Windows Explorer den Ordner **D:\Update\Hotfix-Validator**, in dem Sie zuvor die Datei Hotfix-Validator.zip entpackt haben. Sollten Sie eine Meldung erhalten, dass Sie nicht über die entsprechenden Zugriffsrechte verfügen, so klicken Sie bitte auf **Fortsetzen**.
7. Doppelklicken Sie auf die Datei **Hotfix-Validator.exe**.

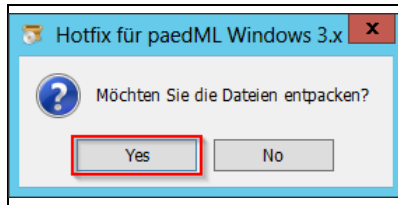


Abb. 4: Entpacken bestätigen

8. Klicken Sie auf **Yes**, um die Installationsdateien zu entpacken.

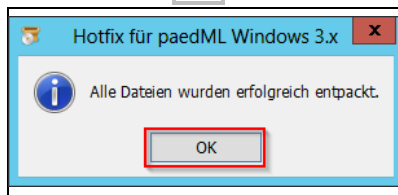


Abb. 5: Meldung Dateien wurden entpackt

9. Schließen Sie das Dialogfenster mit **OK**.

2.1.1 Starten der Setup.exe



Schließen Sie alle Browserfenster in denen Sie die Schulkonsole geöffnet haben, bevor Sie das Setup ausführen.

1. Öffnen Sie im Windows Explorer den Ordner **D:\Installation\paedML\Updates\Hotfix-Validator**.

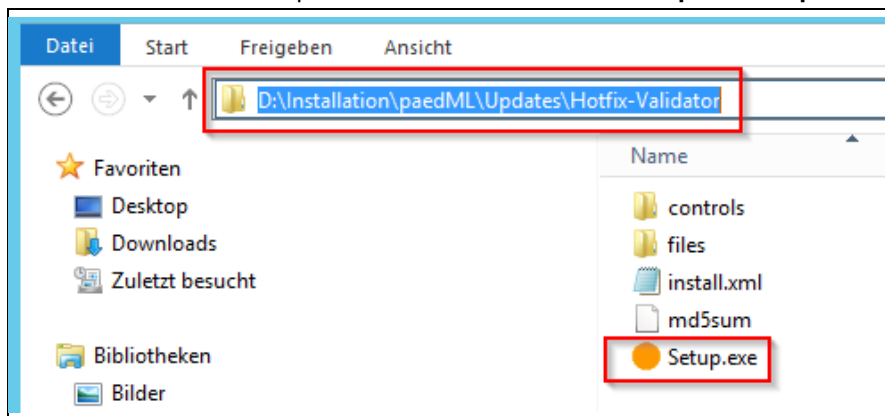


Abb. 6: Setup.exe starten

2. Doppelklicken Sie auf **Setup.exe**, um den Installationsprozess zu starten.



Abb. 7: Wichtige Kundeninformation

3. **Lesen Sie diese Informationen unbedingt aufmerksam durch.**

Klicken Sie erst danach auf **Weiter**

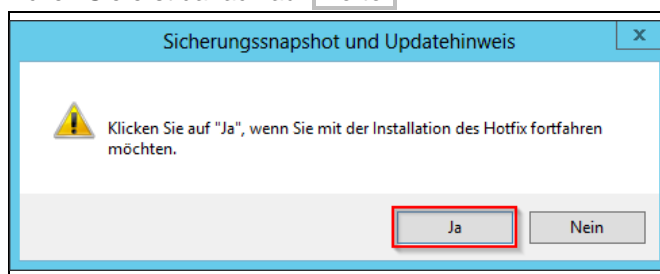


Abb. 8: Updatehinweis

4. Wenn Sie zur Installation des Tools bereit sind, klicken Sie auf **Ja**.
5. Setup wird nun ausgeführt.



Unterbrechen Sie den Installationsvorgang auch nicht, wenn Sie in den Fenstern Warnungen oder Fehler angezeigt bekommen. Entweder der Vorgang läuft bis zum Ende durch und zeigt Ihnen die Log-Dateien, die Ihnen helfen die Probleme zu beheben oder das Skript bricht von sich aus ab.

6. Am Ende des Setups öffnet sich die Schulkonsole und zeigt Ihnen die Logfiles zur Auswertung der Installation.

Auswertung Log-Files

Bitte wählen Sie eine Log-Datei aus:

Datum	Level	Nachricht
01.08.2017 09:48:13	INFORMATION	Installierte Version: 3.1.1.0
01.08.2017 09:48:13	INFORMATION	Angemeldeter Benutzer : Administrator
01.08.2017 09:48:13	INFORMATION	Computernamen : SP01
01.08.2017 09:48:13	INFORMATION	DNS-Server ist erreichbar und antwortet.
01.08.2017 09:48:13	INFORMATION	Es wird eine Sicherheitskopie von "paedML.Core.js" erstellt.
01.08.2017 09:48:13	INFORMATION	"paedML.Core.js" wurde erfolgreich nach "D:\Installation\paedML\Updates\Backup\Hotfix-Validator\2017-08-01-094813" kopiert.
01.08.2017 09:48:14	INFORMATION	Es wird eine Sicherheitskopie von "FieldValidators.xml" erstellt.
01.08.2017 09:48:14	INFORMATION	"FieldValidators.xml" wurde erfolgreich nach "D:\Installation\paedML\Updates\Backup\Hotfix-Validator\2017-08-01-094813" kopiert.
01.08.2017 09:48:15	INFORMATION	"paedML.Core.js" wird kopiert.
01.08.2017 09:48:15	INFORMATION	"paedML.Core.js" wurde erfolgreich nach "C:\Program Files\Common Files\microsoft shared\Web Server Extensions\15\TEMPLATE\LAYOUTS\paedML.Core.js" kopiert.
01.08.2017 09:48:16	INFORMATION	"FieldValidators.xml" wird kopiert.
01.08.2017 09:48:16	INFORMATION	"FieldValidators.xml" wurde erfolgreich nach "D:\paedML_api" kopiert.
01.08.2017 09:48:17	INFORMATION	Hotfix für paedML Windows 3.1 Patch 1 wurde installiert.

Abb. 9: Auswertung Log-Files – Hotfix-Validator

7. Schauen Sie diese Logdatei vollständig durch. Zum schnellen Auffinden von Warnungen und Fehlermeldungen können Sie **nach der Spalte Level sortieren**.

Im Idealfall gibt es nur Einträge vom Level INFORMATION (weiß und grau hinterlegt).

Schließen Sie in diesem Idealfall die Schulkonsole.



Finden sich gelb (WARNUNG) oder rot (FEHLER) hinterlegte Meldungen, wenden Sie sich bitte an die Hotline.



Falls Sie diese Log-Informationen später noch einmal durchsehen mögen, so finden Sie diese in der **Schulkonsole** im Navigationsbereich unter **Log-Files**. Wählen Sie dort im Hauptfenster die Log-Datei: **Hotfix-Validator**.

8. Schließen Sie das letzte noch verbliebene Installationsfenster (Dateien installieren) mit einem Klick auf Weiter.



Abb. 10: Installation erfolgreich

9. Diese Meldung signalisiert Ihnen den Abschluss des automatischen Installationsteils. Klicken Sie auf **Fertig**, um das Fenster zu schließen.
10. Nach der erfolgreichen Installation des Tools ist **KEIN** Neustart des SP01 notwendig.

3. Feature erneut aktivieren

1. Öffnen Sie die Schulkonsole, falls Sie diese nach der Durchsicht der Auswertung Log-Files geschlossen haben.

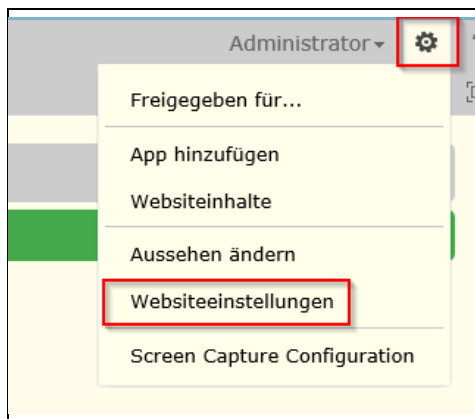


Abb. 11: Websiteeinstellungen der Schulkonsole

2. Klicken Sie auf **Websiteeinstellungen**.



Abb. 12: Optionen unter Websiteeinstellungen

3. Klicken Sie auf den Link **Websitesammlungsfeatures** unter der Kategorie **Websitesammlungsverwaltung**.

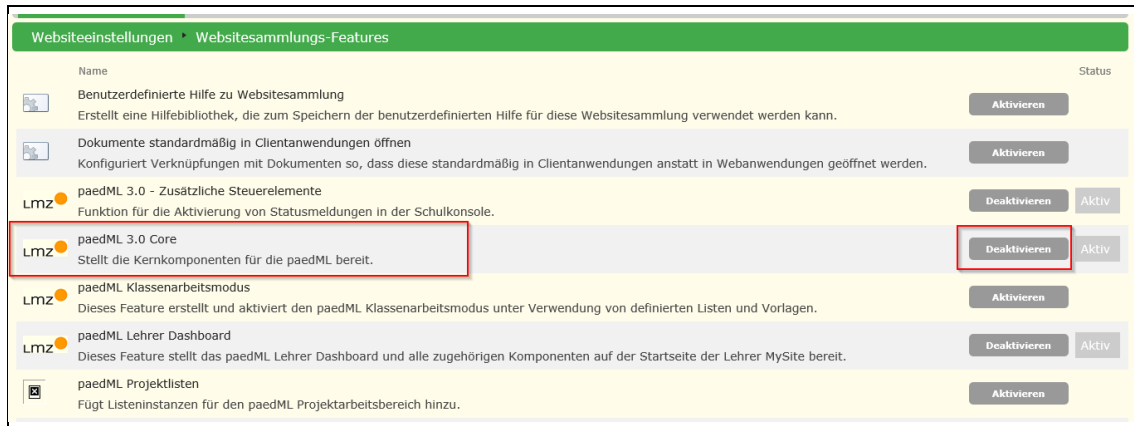


Abb. 13: paedML 3.0 Core deaktivieren

4. Suchen Sie nach dem Feature **paedML 3.0 Core** und klicken Sie auf die Schaltfläche **Deaktivieren**.

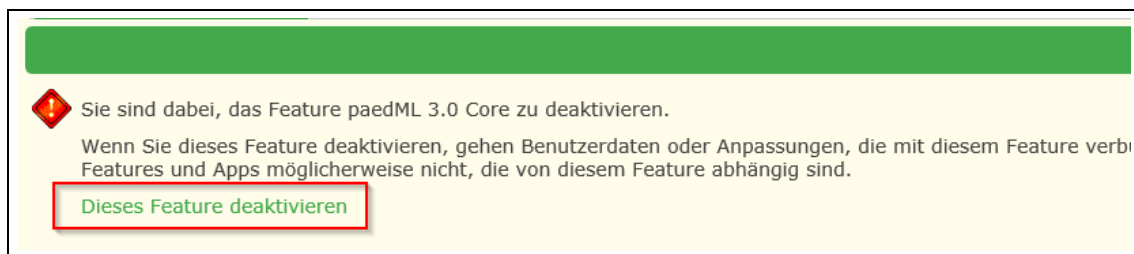


Abb. 14: Feature-Deaktivierung bestätigen

5. Bestätigen Sie den Vorgang, indem Sie auf den Link **Dieses Features deaktivieren** klicken.

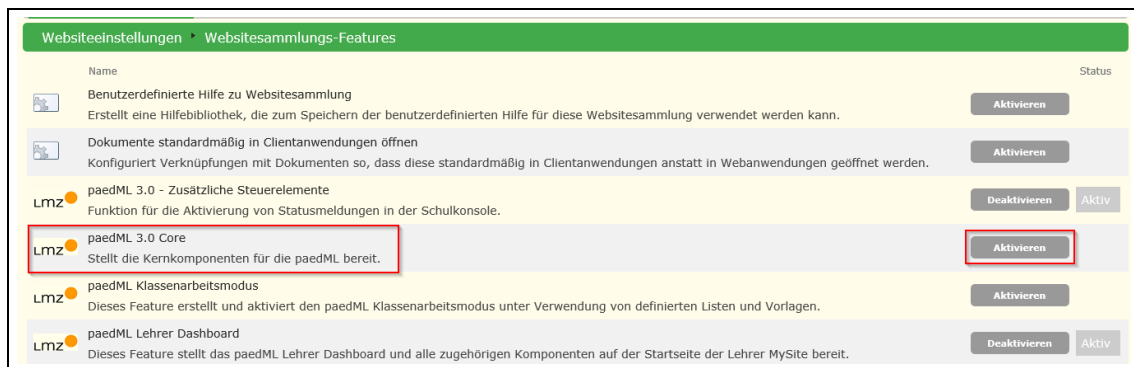


Abb. 15: Feature aktivieren

6. Aktivieren Sie das Feature **paedML 3.0 Core** erneut, indem Sie auf die Schaltfläche **Aktivieren** neben **paedML 3.0 Core** klicken.

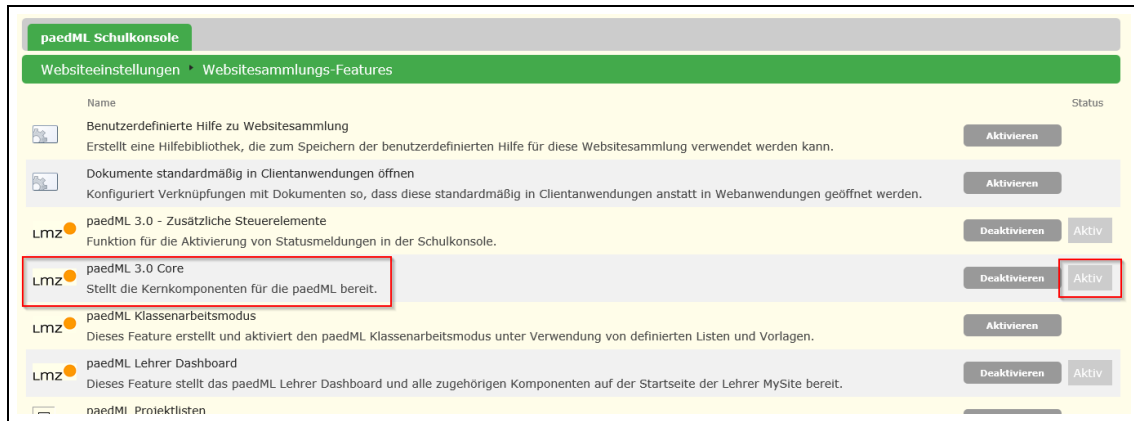


Abb. 16: Feature aktivieren

Nach erfolgreicher Aktivierung des Features erscheint dann in der Spalte Status des Features paedML 3.0 Core **Aktiv**.

4. Prüfen der korrekten Installation



Leeren Sie nach erfolgreicher Installation den Cache Ihres Browsers



Abb. 17: Schulkonsole Basiseinstellungen

1. Öffnen Sie die Schulkonsole, sofern Sie zuvor geschlossen wurde und klicken Sie auf den Menüpunkt **Basiseinstellungen**.

Abb. 18: Eingabefeld Schuljahr vor der Eingabeüberprüfung

Abb. 19: Eingabefeld Schuljahr nach der Eingabeüberprüfung

Tragen Sie in das Eingabefeld Schuljahr eine kleinere Zahl ein als das aktuell gültige Schuljahr ein und drücken Sie auf die **TAB**-Taste.

Wenn die Installation des Hotfix erfolgreich war, erscheint neben dem Eingabefeld der Grund, warum der eingegebene Wert nicht akzeptiert wird.

Bearbeiten	Titel	Internet
	NICHT_ZUGEWIESEN	... Nein
	ADMIN_PC	... Nein
	R313	... Nein
	PC-Labor *	... Nein

Abb. 20: Schulkonsole Räume

- Klicken Sie anschließend auf **Räume** und anschließend auf den Link **Neues Element**.

Abb. 21: Schulkonsole Räume

3. Klicken Sie OHNE Eingabewert direkt auf **Speichern**.

Abb. 22: Schulkonsole Räume

Es muss nun eine Meldung von der Website erscheinen. Außerdem sehen Sie unterhalb des Eingabefeldes den Grund dafür, warum die Aktion gescheitert ist.

4. Schließen Sie die beiden Fenster mit **OK** und **Abbrechen**.

5. Abschluss der Installation

Nach erfolgreicher Installation des Hotfix können Sie nun das entpackte Installationspaket löschen. Löschen Sie dazu das Verzeichnis **D:\Update\Hotfix-Validator**.



Falls Sie Snapshots Ihrer Server erstellt haben, entfernen Sie sie nach erfolgreicher Installation gemäß dem Installationshandbuch wieder aus Ihrem System.

Wir hoffen, dass Sie mit unserer Anleitung die Installation des Tools schnell und unkompliziert einspielen konnten. In diesem Sinne wünschen wir Ihnen weiterhin viel Erfolg und gutes Arbeiten mit der neuen paedML® Windows 3.1.x

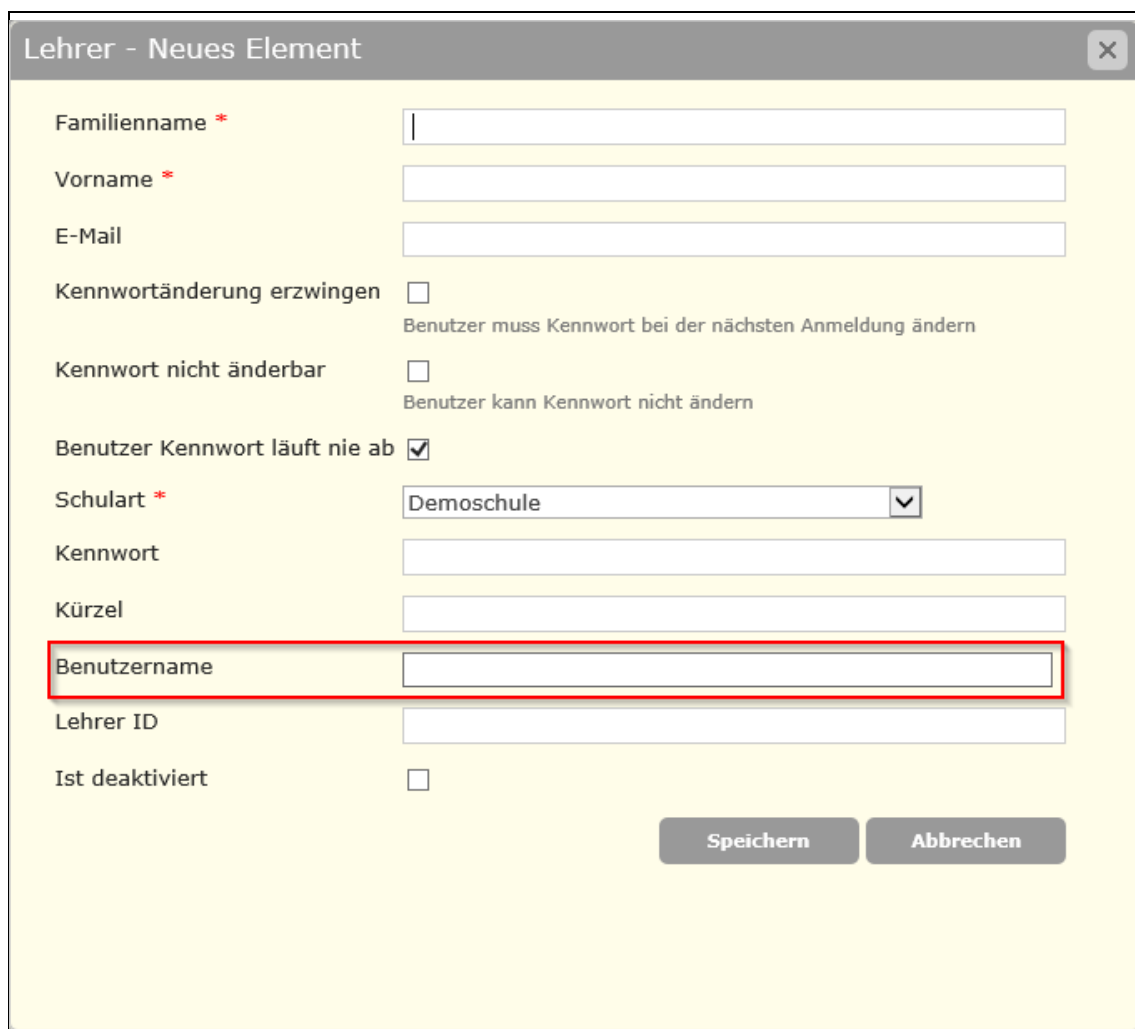
Ihre ZEN Windows, August 2017

6. Mit Patch 1 hinzugekommene Validierungsregeln

Mit dem Erscheinen des Patch 1 für paedML® Windows 3.1 gelten folgende Validierungsregeln.

6.1 Benutzername für Lehrer

6.1.1 Anwendungsfall



The screenshot shows a dialog box titled 'Lehrer - Neues Element'. It contains the following fields and options:

- Familienname *
- Vorname *
- E-Mail
- Kennwortänderung erzwingen ☐ Benutzer muss Kennwort bei der nächsten Anmeldung ändern
- Kennwort nicht änderbar ☐ Benutzer kann Kennwort nicht ändern
- Benutzer Kennwort läuft nie ab ☒
- Schulart * Demoschule (dropdown menu)
- Kennwort
- Kürzel
- Benutzername** (highlighted with a red rectangle)
- Lehrer ID
- Ist deaktiviert ☐

At the bottom right, there are two buttons: 'Speichern' and 'Abbrechen'.

Abb. 23: Lehrer – Neues Element

Die Eingabeüberprüfung für den **Benutzernamen** findet nur dann statt, wenn Sie einen Lehrer manuell hinzufügen und dabei einen von der Basiseinstellung abweichenden Benutzernamen festlegen möchten.

6.1.2 Gültige Werte

Für einen gültigen Benutzernamen gelten folgende Bedingungen:

- Eine Kombination aus Buchstaben und Ziffern
- Eine Kombination aus Buchstaben und Ziffern, erlaubtes Trennzeichen ist ein einzelner Punkt „.“
- Maximal erlaubte Zeichenlänge: 18 Zeichen
- Benutzername muss mit einem Buchstaben oder einer Ziffer beginnen

6.1.3 Ist dies ein Pflichtfeld?

Nein, der Benutzername für ein neues Lehrerkonto ist kein Pflichtfeld. Bleibt das Feld leer, so wird der Benutzername nach dem in der Basiseinstellung hinterlegten Namensschema automatisch ergänzt.

6.2 Benutzername für Schüler

Siehe Benutzername für Lehrer im vorherigen Abschnitt.

6.3 Klassenbezeichnung

6.3.1 Anwendungsfall

Abb. 24: Klassen – Neues Element

Die Eingabevalidierung für den **Titel** einer neuen Klasse findet nur dann statt, wenn Sie eine Klasse über das Webformular hinzufügen.

6.3.2 Gültige Werte

Für einen gültigen Titel gelten folgende Bedingungen:

- Der Titel enthält nur Buchstaben - bestehend aus A bis Z bzw. a bis z - und Ziffern.
- Maximal erlaubte Zeichenlänge: 35 Zeichen

6.3.3 Ist es ein Pflichtfeld?

Ja, der Titel einer neuen Klasse ist ein Pflichtfeld und darf deshalb nicht leer sein.

6.4 Räume

6.4.1 Anwendungsfall

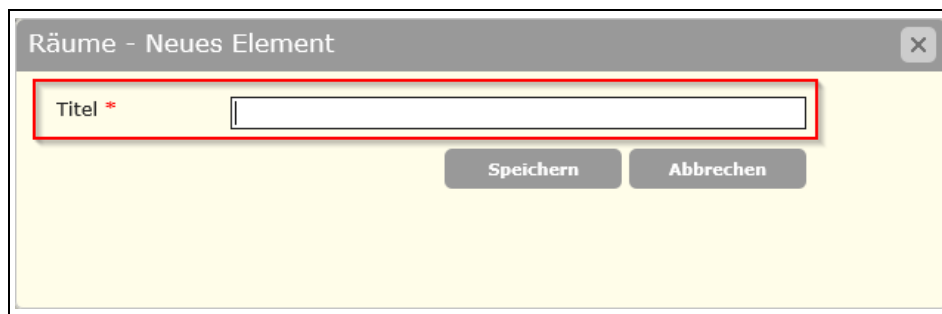


Abb. 25: Räume – Neues Element

Die Eingabevalidierung für den **Titel** eines Raums erfolgt nur dann, wenn Sie über das Webformular einen neuen Raum hinzufügen.

6.4.2 Gültige Werte

Für einen gültigen Titel gelten folgende Bedingungen:

- Der Titel muss mit einem Buchstaben – bestehend aus a bis z bzw. A bis Z – oder einer Ziffer beginnen.
- Als Trennzeichen sind jeweils nur ein Binde- oder Unterstrich erlaubt.
- Maximal erlaubte Zeichenlänge: 64 Zeichen

6.4.3 Ist es ein Pflichtfeld?

Ja, der Titel eines Raums ist ein Pflichtfeld und darf deshalb nicht leer sein.

6.5 Schularten

6.5.1 Anwendungsfall

Abb. 26: Schularten – Neues Element

Die Eingabevalidierung erfolgt sowohl für den **Titel** als auch für das **Kürzel** der Schulart, wenn Sie eine neue Schulart über das Webformular hinzufügen.

6.5.2 Gültige Werte

Für einen **gültigen Titel** gelten folgende Bedingungen:

- Der Titel muss mit einem Buchstaben oder einer Ziffer beginnen.
- Maximal erlaubte Zeichenlänge: 127 Zeichen

Für ein **gültiges Kürzel** gelten folgende Bedingungen:

- Das Kürzel darf nur Buchstaben – bestehend aus a bis z bzw. A bis Z (also ohne Umlaute) – und Ziffern enthalten.
- Maximal erlaubte Zeichenlänge: 4 Zeichen

6.5.3 Ist es ein Pflichtfeld?

Sowohl der Titel als auch das Kürzel sind Pflichtfelder und dürfen deshalb nicht leer sein.

7. Ausnahmen im Virens Scanner definieren

Wenn Sie wie in der Upgrade-Anleitung für paedML® Windows 3.1 beschrieben die Ausnahmen für Ihren Virens Scanner auf dem Server SP01 schon definiert haben, können Sie diesen Abschnitt überspringen.

Andernfalls sollten Sie dafür sorgen, dass folgende Ressourcen nicht überwacht werden:

paedML® Windows / Version: 3.1 / **Installationsanleitung**

Hotfix für paedML Windows 3.1 Patch 1 / Stand 11.08.2017 / V 1.0.1

- C:\inetpub
- D:\paedML
- D:\Skripte
- Laufwerke E (Datenbank) und F (Datenbank-Logs)
- MS SQL Server
- SharePoint

Außerdem ist es sinnvoll, einen eventuell im Virens Scanner eingebauten Web-Proxy entweder ganz zu deaktivieren oder wenigstens so zu konfigurieren, dass folgende URL aus dem Scan-Vorgang ausgenommen werden:

- https://sp01
- https://schule, https://mysites, https://arbeitsbereiche, https://klassenarbeiten
- Port 43000, 43123-5, 4447, 4449 dürfen im IP-Bereich 10.1.0.0/16 nicht überwacht werden.

8. Änderungsdokumentation

Trotz sorgfältiger Überprüfung können in der vorliegenden Anleitung Fehler auftreten. Außerdem bemühen wir uns, Anregungen und Hinweise aus dem Kundenkreis, die einem besseren Verständnis der Anleitung dienen, fortlaufend zu berücksichtigen. Auf dieser Seite finden Sie deshalb eine kurze Zusammenfassung aller Korrekturen und inhaltlichen Überarbeitungen.

Version	Geänderte oder ergänzte Kapitel
Stand 11.08.2017 / V 1.0.1	Kleinere Rechtschreibkorrekturen über das Dokument verteilt

Landesmedienzentrum Baden-Württemberg (LMZ)
Support Netz
Rotenbergstraße 111
70190 Stuttgart

© Landesmedienzentrum Baden-Württemberg, 2017